



DOPRAVNÍ PODNIK

města Ústí nad Labem a.s.



Výroční zpráva 2010

Obsah

I.	Základní identifikační údaje	4
II.	Úvodní slovo předsedy představenstva společnosti	5
III.	Úvodní slovo ředitele společnosti	6
IV.	Složení orgánů společnosti a jejich změny v průběhu roku 2010	7
V.	Organizační struktura společnosti k 31. 12. 2010	8
VI.	Zpráva o podnikatelské činnosti společnosti a stavu jejího majetku	9
	1. Výsledky hospodaření	10
	2. Předpokládaný vývoj v roce 2011	14
	3. Provozně - technické ukazatele	15
	4. Stav vozového parku a infrastruktury	18
	5. Tržby z MHD	20
	6. Přepavní kontrola	22
	7. Personální oblast	22
	8. Poskytování informací podle zákona č. 106/1999 Sb. o svobodném přístupu k informacím	22
VII.	Zpráva o vztazích mezi propojenými osobami	23
	1. Úvodní ustanovení	23
	2. Informace o vztazích k Ovládající osobě	23
	3. Informace o vztazích k Dalším osobám ovládaným Ovládající osobou	24
	4. Závěr	24
	5. Přílohy	24
VIII.	Účetní závěrka, výrok auditora	28
IX.	Základní kontakty	54



I. Základní identifikační údaje

Identifikace

Obchodní jméno společnosti :	Dopravní podnik města Ústí nad Labem a.s.
Sídlo společnosti :	Ústí nad Labem, Revoluční 26, PSČ 401 11
Právní forma :	akciová společnost
IČ :	25013891
Základní kapitál:	675 000 000 Kč
Zakladatel:	Statutární město Ústí nad Labem
Osoby podílející se na základním kapitálu:	Statutární město Ústí nad Labem – 100%
Obchodní rejstřík:	Společnost je zapsána v obchodním rejstříku Krajského soudu v Ústí nad Labem ke dni 1. 1. 1997 pod číslem Firm 216175/96, Rg B 945.

Předmět podnikání společnosti:

- provozování trolejbusové dráhy v rámci MHD v Ústí nad Labem
- provozování veřejné drážní osobní trolejbusové dopravy v rámci MHD v Ústí nad Labem
- provozování lanové dráhy „Lanová dráha na Větruši“ na území Statutárního města Ústí nad Labem
- provozování veřejné drážní dopravy na lanové dráze „Lanová dráha na Větruši“ na území Statutárního města Ústí nad Labem
- opravy silničních vozidel
- klempířství a oprava karoserií
- provozování autoškoly
- výroba, instalace a opravy elektrických strojů a přístrojů elektronických a telekomunikačních zařízení
- montáž, opravy, revize a zkoušky vyhrazených elektrických zařízení
- výroba, obchod a služby neuvedené v přílohách 1 až 3 živnostenského zákona
- silniční motorová doprava:
 - nákladní vnitrostátní provozovaná vozidla o největší povolené hmotnosti do 3,5 tuny včetně
 - nákladní vnitrostátní provozovaná vozidla o největší povolené hmotnosti nad 3,5 tuny
 - vnitrostátní příležitostná osobní
 - mezinárodní příležitostná osobní
 - vnitrostátní veřejná linková
 - vnitrostátní zvláštní linková
 - mezinárodní linková
 - mezinárodní kyvadlová

Tato výroční zpráva obsahuje veškeré údaje o podnikatelské činnosti společnosti a o stavu jejího majetku, čímž naplňuje ustanovení §192 odst. 2 zákona č. 513/1991, Obchodní zákoník.

II. Úvodní slovo předsedy představenstva společnosti

Vážení akcionáři,
vážení spolupracovníci,
vážení obchodní partneři,

předkládám vám výroční zprávu akciové společnosti Dopravní podnik města Ústí nad Labem a.s. za rok 2010, která prezentuje výsledky její činnosti za uvedené období a dává ucelený přehled o jejím vývoji a stavu hospodaření.

Rok 2010 byl pro Dopravní podnik města Ústí nad Labem a.s. rokem úspěšným. Podařilo se i přes pokles cestujících stabilizovat tržby z MHD. Již tradičně probíhaly kontrolní akce, ve kterých bylo úzce spolupracováno s Městskou policií i s Policií ČR, zaměřené vůči cestujícím bez platné jízdenky.

Objektivně lze hovořit o dosažení hlavního cíle akciové společnosti, určeného jejím jediným akcionářem, a to: akciová společnost zajistila přepravní objednávku všech zadavatelů, především pak Statutárního města Ústí nad Labem a Ústeckého kraje v souladu s uzavřenými smlouvami. Jsem přesvědčen, že svého hlavního úkolu se akciová společnost zhostila se ctí.

Z výsledků hospodaření, se kterými se v této výroční zprávě seznámíte, vyplývá, že Dopravní podnik města Ústí nad Labem a.s. v roce 2010 dosáhl

plánovaných cílů a lepšího hospodářského výsledku, než předpokládal provozní rozpočet. Finanční pozice akciové společnosti v meziročním srovnání zůstala na dobré úrovni. Těší mě, že tento trend je v úzké součinnosti s jediným akcionářem, Statutárním městem Ústí nad Labem, dlouhodobě zajištěn i v následujících letech. V následujících letech je nutné se především zaměřit na tolik potřebnou obnovu vozového parku. Ve stínu zvyšujících se cen provozních vstupů a dlouhodobým růstem konkurence v podobě individuální dopravy nelze chápat úspěch jako samozřejmost.

Významnou událostí uplynulého roku bylo zahájení zkušebního provozu nové dráhy na výletní zámeček Větruše. Dlouhodobá spolupráce a důvěra Statutárního města Ústí nad Labem a naší společnosti tak usnadnila přístup návštěvníků města Ústí nad Labem na cennou památku.

V investiční oblasti je neméně významnou událostí roku 2010 pořízení pěti nízkopodlažních autobusů TED-OM C12D, dvou nízkopodlažních kapacitních vozů Solaris Urbino 15 a dokončení dvou modernizací trolejbusů. Jsem přesvědčen, že nasazení těchto moderních a ekologických vozidel do provozu, významně přispěje ke zvýšení kultury cestování v krajském městě a jeho okolí.



Závěrem děkuji představitelům města Ústí nad Labem, členům statutárních orgánů, obchodním partnerům a zejména pak všem zaměstnancům akciové společnosti, kteří se svojí prací a vnímáním důležitosti MHD pro město Ústí nad Labem zasloužili o dobré výsledky činnosti a dobré jméno akciové společnosti. Současně chci poděkovat i klientům - cestujícím veřejnosti za přízeň, kterou městské hromadné dopravě v Ústí nad Labem projevují, a která nás zavazuje k dalšímu zkvalitňování našich služeb.

V Ústí nad Labem, březen 2011

Ing. Libor Turek, Ph.D.
Předseda představenstva

III. Úvodní slovo ředitele společnosti

Vážení akcionáři,
vážení spolupracovníci,
vážení obchodní partneři,

Dostává se Vám do ruky Výroční zpráva akciové společnosti Dopravní podnik města Ústí nad Labem a.s. za rok 2010. Z pozice výkonného ředitele společnosti si dovoluji konstatovat, že uplynulý rok byl nabitý aktivitami, které pozitivně ovlivní především budoucnost našeho podniku i veřejné dopravy v Ústí nad Labem.

Zde jsou nejdůležitější z nich...

Nejnáročnějším provozním úkolem roku 2010 byla pro odborné pracovníky naší společnosti účast na realizaci projektu Lanové dráhy na Větruši. Po dohodě se Statutárním městem Ústí nad Labem jsme převzali náročnou a odpovědnou roli provozovatele lanové dráhy. S radostí i hrdostí mohu konstatovat, že se nám ve spolupráci s vlastníkem i dodavatelem podařilo dne 7. prosince 2010 tuto náročnou etapu úspěšně dokončit a zahájili jsme zkušební provoz visuté kyvadlové lanové dráhy se dvěma kabinkami, spojující střed města Ústí nad Labem s areálem výletního zámečku Větruše. Do zkušebního provozu vstupujeme s velkým respektem k unikátnímu technickému řešení lanové dráhy i s velkým očekáváním, jaký bude o tento atraktivní dopravní systém zájem ze strany obyvatel i návštěvníků města. Počáteční ohlasy jsou více než příznivé a já upřímně doufám, že se Lanová dráha na Větruši stane vyhledávanou součástí veřejné dopravy v Ústí nad Labem.

K významnému posunu došlo v roce 2010 i při aktivním hledání finančních

zdrojů k rozvoji našeho podniku a především k výrazné modernizaci ústecké MHD. Spolu s odbornými pracovníky Odboru strategického rozvoje Magistrátu města Ústí nad Labem jsme se účastnili velmi intenzivní práce na přípravě integrovaného plánu rozvoje města v oblasti veřejné dopravy (IPRM mobilita), s ambicí ucházet se společně s městem Ústí nad Labem o přidělení dotace v řádu stovek milionů korun na modernizaci trolejbusové dopravy. Projektová žádost byla úspěšně dokončena a odevzdána a já pevně věřím, že v konkurenci v rámci NUTS II Severozápad obstojí. Pokud ano, čeká nás a především naše zákazníky v letech 2012 až 2014 nejen nákup 26 kapacitních nízkopodlažních (tj. bezbariérových) trolejbusů a modernizace části trolejbusových tratí, ale i další projektové aktivity směřující k významné podpoře moderní bezbariérové MHD na straně Statutárního města Ústí nad Labem.

V oblasti modernizace vozového parku samozřejmě nejen plánujeme, ale i realizujeme. V rámci obnovy vozového parku autobusů jsme v roce 2010 po předchozích veřejných soutěžích nakoupili celkem sedm zcela nových nízkopodlažních městských autobusů s naftovým pohonem splňujícím přísnou emisní normu EURO 5. Konkrétně se jedná o tyto typy busů: 5x TEDOM C12D a 2x Solaris Urbino 15. V rámci programu obnovy trolejbusů se nám v roce 2010 podařilo realizovat modernizaci 2ks stávajících vozidel typu Škoda 15Tr s tím, že následujících letech plánujeme tuto aktivitu významně rozšířit. Obnova vozového parku obecně a vozového parku trolejbusů především v uplynu-



lých letech bohužel stagnovala a řešení vzniklé krize výhradně prostřednictvím nákupu nových vozidel není bohužel v ekonomických možnostech našeho podniku.

Je mojí milou povinností závěrem poděkovat zaměstnancům naší společnosti za jejich úsilí při naplňování našeho poslání. Děkuji taktéž členům statutárních orgánů Dopravního podniku města Ústí nad Labem a.s., a to především za aktivní účast na řízení společnosti a podporu našich rozvojových aktivit. V neposlední řadě samozřejmě děkuji i našim zákazníkům, tedy cestujícím v ústecké MHD, za jejich zájem o naše služby i za jejich pochvalné či kritické připomínky k naší práci.

Za sebe i za mé kolegy, členy vedení naší společnosti, mohu slíbit, že uděláme maximum pro to, aby rok následující byl přinejmenším stejně úspěšný jako rok 2010.

V Ústí nad Labem, březen 2011

Mgr. Tomáš Kraus
Výkonný ředitel společnosti

IV. Složení orgánů společnosti a jejich změny v průběhu roku 2010

Představenstvo

Předseda představenstva	Ing. Libor Turek, Ph.D.
Místopředseda představenstva	Mgr. Arno Fišera
Člen představenstva	Ing. Vít Mandík
Člen představenstva	MUDr. Tomáš Indra
Člen představenstva	MUDr. Blanka Vraspírová
Člen představenstva	Mgr. Tomáš Kraus
Člen představenstva	Ing. Milan Šlejtr

Pozn.: Ke dni vyhotovení výroční zprávy nebyla změna členů představenstva zapsána do obchodního rejstříku.

Dozorčí rada

Předseda dozorčí rady	MUDr. Tomáš Nedvěd
Místopředseda dozorčí rady	PaedDr. Gustav Krov
Člen dozorčí rady	Martin Svoboda
Člen dozorčí rady	Leo Dittrich
Člen dozorčí rady	Bohuslav Bašus
Člen dozorčí rady	František Dvořák

Pozn.: Ke dni vyhotovení výroční zprávy nebyla změna členů dozorčí rady zapsána do obchodního rejstříku.

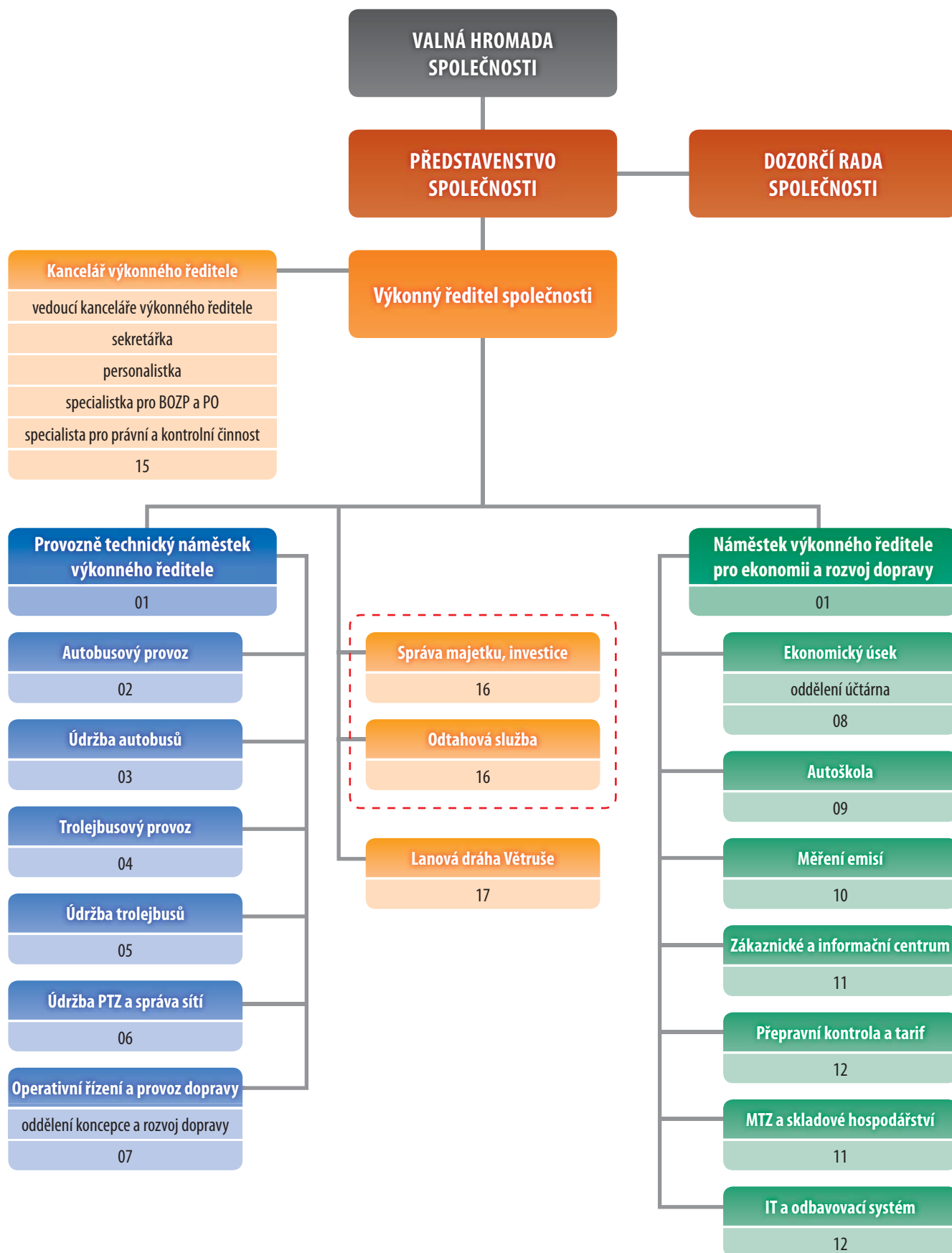
Vedení společnosti

Výkonný ředitel společnosti	Mgr. Tomáš Kraus
Náměstek pro ekonomii a rozvoj dopravy	Ing. Vladimír Buldra
Provozně technický náměstek	Ing. Milan Šlejtr

Změny v orgánech společnosti po 31. 12. 2010 do ukončení výroční zprávy

Od 1. 1. 2011 došlo k drobným změnám v organizační struktuře, jejichž příčinou jsou nově provozované činnosti. Jsou to odtah vozidel a provozování lanové dráhy. Dále byly provedeny změny spočívající v úpravě odpovědnostního členění, tj. oddělení střediska MTZ a skladového hospodářství od střediska ekonomický úsek a jeho osamostatnění a začlenění střediska koncepce a rozvoj dopravy pod středisko operativní řízení a provoz dopravy.

V. Organizační struktura společnosti k 31. 12. 2010



VI. Zpráva o podnikatelské činnosti společnosti a stavu jejího majetku

V oblasti hlavní činnosti společnosti, kterou je provozování městské hromadné dopravy se rok 2010 nesl zejména ve znamení systémových provozních změn zaměřených na zvyšování efektivity.

Ekonomický chod společnosti byl jako roky předešlé zajišťován v souladu s propracovaným finančním a investičním plánem.

Zkušenosti a znalosti z provozování městské hromadné dopravy byly uplatněny při zahajování zkušebního provozu lanové dráhy na výletní zámeček Větruše. Tento provoz byl zahájen 7. 12. 2010.

Na území města Ústí nad Labem a v jeho blízkém okolí bylo v roce 2010 přepraveno na 11 trolejbusových a 22 autobusových linkách 51,3 mil. cestujících (dle metodiky SDP), což proti roku 2009 představuje snížení počtu cestujících o 0,3%. Celkově bylo ujetu 7.249 tis. km v síti MHD. Celkově ujetu 3.704 tis. km trolejbusy tj. (51,1%) a 3.545 tis. km autobusy tj. (48,9%).

Od konce roku 2009 nastupují cestující předními dveřmi téměř na všech autobusových linkách, vyjma dvou, kde je tento nástup omezen až od 20. hodiny. V trolejbusové trakci je nástup předními dveřmi omezen pouze na noční linky.

V průběhu roku 2010 došlo k drobným optimalizačním opatřením týkajících se jak organizační struktury, tak i středního a vyššího managementu společnosti.

Bylo využito také nových poznatků a zkušeností renovovaných firem a byl zaveden zcela nový systém v řízení údržbových procesů, který zefektivnil především objem přesčasové práce a její účelnější využití.

Mezi směry zajišťující zvyšování kvality poskytovaných služeb lze zahrnout i obnovu vozového parku, a tím zvýšení komfortu cestování. Obnova vozového parku v roce 2010 proběhla nákupem 5 ks nízkopodlažních standardních sólo autobusů TEDOM C12D a 2 ks nízkopodlažních kapacitních autobusů Solaris Urbino 15. Trolejbusový vozový park byl posílen nákupem dvou renovovaných vozů 15TrM. Mimo to byly dodavatelským způsobem provedeny modernizace 2 ks trolejbusů řady Škoda 15Tr na typovou řadu 15TrM.

Součástí podnikatelské činnosti bylo rozšiřování dalších služeb i mimo MHD vedoucích k vyšší efektivnosti využitím

volných kapacit a tvorbou přidané hodnoty pro zákazníky.

Společnost se dále snažila rozvíjet i vedlejší provozní aktivity, mezi něž patří především:

- smluvní doprava a přeprava osob pro jiné podnikatelské subjekty,
- provoz vlastní stanice měření emisí i pro externí zákazníky,
- prodej nafty smluvním partnerům
- samostatné vyčlenění provozu vlastní autoškoly s orientací především pro externí zájemce, rozšíření i o řídičská oprávnění vozidel sk. B a E
- poskytování především speciální techniky a zařízení externím odběratelům.

V roce 2010 stejně jako v letech předchozích se akciová společnost věnovala i rozvoji v oblasti péče o zaměstnance a ze sociálního fondu vyčlenila prostředky pro oblast kultury a vzdělávání. Dále např. poskytla prostory pro dětský taneční klub či přepravu dětí na plavání v rámci vyučování apod.

V oblasti vzdělávání se jednalo např. o aktivní zvyšování kvalifikace a kompetencí klíčových pracovníků, účast na školeních a přezkušování zaměstnanců, poskytnutí možnosti dokončení a rozšíření vzdělání aj. V roce 2010 pokračovalo poskytování příspěvku zaměstnavatele na penzijní či životní připojištění a stejně jako v letech předchozích zaměstnavatel poskytoval odborovým organizacím příspěvky na zimní a letní rekreaci dětí zaměstnanců. Z Kolektivní smlouvy uzavřené pro období 1. 1. 2009 – 31. 12. 2010 poskytovala společnost stravovací poukázky s 50% účastí zaměstnavatele všem zaměstnancům včetně vedlejších pracovních poměrů.

Pro další roky zůstává hlavním cílem společnosti zkvalitňování práce a služeb nabízených veřejnosti, které přinášejí pro obyvatele a návštěvníky města nezbytnou míru jistoty na cestách do zaměstnání, ale i za zábavou, a pro Dopravní podnik města Ústí nad Labem a.s. potřebné finanční zdroje důležité pro jeho další činnost, rozvoj, obnovu a pozitivní ekologický dopad v území města a jeho těsném okolí.

Ústí nad Labem, březen 2011

1. Výsledky hospodaření

Akciová společnost v roce 2010 dosáhla hospodářského výsledku po zdanění ve výši 8 780 tis. Kč, což prezentuje o cca 8.025 tis. Kč lepší hospodaření, než předpokládal plán.

Důležité je však hodnotit výsledek hospodaření před zdaněním (před zaúčtováním odložené daně, kterou nelze přesněji předběžně stanovit pro potřeby plánu). Ten představuje zisk ve výši +1.670 tis. Kč, čímž je hospodaření o 715 tis. Kč lepší než předpokládal plán. Dosažený výsledek hospodaření v porovnání s plánem představuje pozitivní směr včetně realizace nezáporného výsledku hospodaření.

V porovnání s předcházejícím obdobím se podařilo hospodářský výsledek zlepšit o 11.273 tis. Kč. Po očištění o odloženou daň činí zlepšení 1.197 tis. Kč.

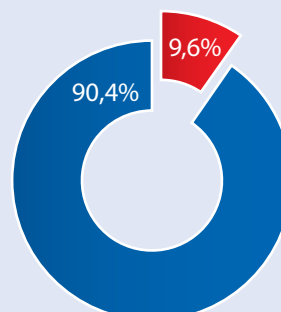
Od roku 2007 je ztrátovost provozování veřejné linkové dopravy hrazena pouze od dvou zadavatelů. V příměstské oblasti Krajským úřadem Ústeckého kraje a v městské hromadné dopravě magistrátem Statutárního města Ústí nad Labem.

S posledně jmenovaným se podařilo v roce 2009 uzavřít dlouhodobou desetiletou smlouvu o dopravní obslužnosti, která v sobě zahrnuje obě trakce a proti minulosti zohledňuje i přiměřený zisk.

Pokud budou prostředky určené na dopravní obslužnost, tedy i veřejné rozpočty počítat v budoucích letech s maximálními možnými hodnotami přiměřeného zisku, otevírá se tak prostor k získání finančních prostředků k zajištění obnovy vozového parku a dalším investicím do infrastruktury městské hromadné dopravy.

Na následujících řádcích jsou přiblíženy dosažené ekonomické výsledky detailněji. Výsledek hospodaření za rok 2010 v porovnání s předcházejícím účetním obdobím na straně nákladů vykazuje pokles o 0,42 %, tj. o 1,8 mil. Kč. Pokud z porovnání dvou po sobě jdoucích let odečteme zaú-

Podíl objemu úhrady prokazatelné ztráty



- Krajský úřad Ústeckého kraje
- Statutární město Ústí nad Labem

čtování odložené daně docházíme k meziročnímu zlepšení o 2,8%, resp. 11,8 mil. Kč.

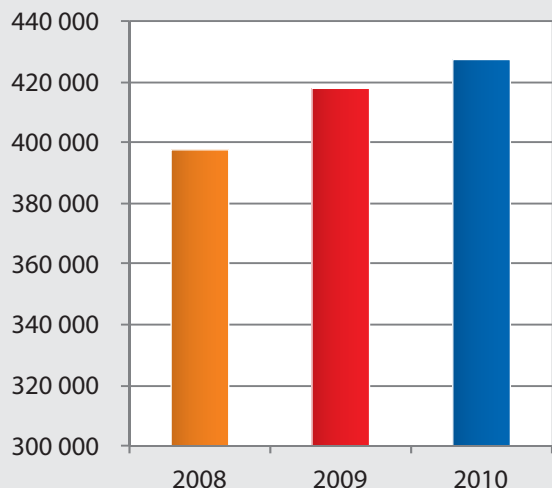
Oblast nákladů i oblast výnosů zaznamenala několik významnějších odchylek v porovnání s obdobím předchozího roku. V oblasti nákladů se jedná především o nárůst spotřeby PHM (nafty) cca o 5,7 mil. Kč (16,87%), tento nárůst byl z části kompenzován nižší cenou trakční energie o 3,6 mil. Kč (11,08%).

Jeden z výraznějších nárůstů nákladů, cca 2 mil. Kč, s sebou nese problematika postupování pohledávek externím firmám, která byla zahájena v závěru roku 2009. Tento náklad byl vykompenzován nárůstem výnosů o 6,8 mil. Kč (113,32%). Konečný dopad se promítá pozitivně do hospodářského výsledku částkou cca 4,8 mil. Kč.

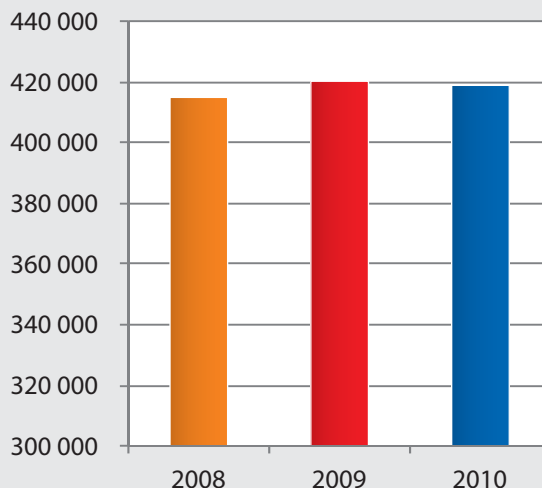
Poslední negativně ovlivňující položkou jsou odpisy. Zde došlo k nárůstu o cca 2,8 mil. Kč, (4,9%). Tyto náklady však tvoří vnitřní zdroj pro pozdější obnovu vozového parku.



Výnosy v tis. Kč



Náklady v tis. Kč



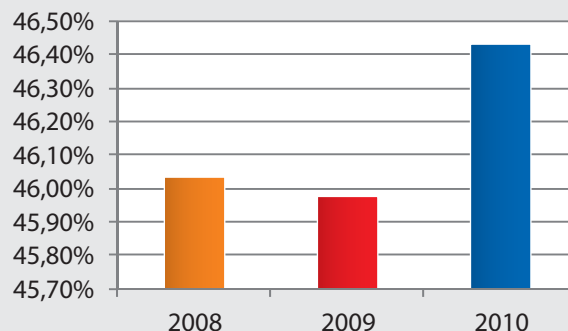
Celkové výnosy ovlivňují hospodaření společnosti v roce 2010 zlepšením proti roku 2009, a to o cca 9,5 mil. Kč (2,28 %).

Tento rozdíl je vykázan především na účtech pokut z přepravní kontroly včetně výnosů z odepsaných pohledávek, které jsou od roku 2009 postupovány externím firmám. Z celkového rozdílu výnosů jde o cca 6 mil. Kč, jak již bylo uvedeno. Dále došlo k nárůstu tržeb za služby ve výši 2,4 mil. Kč, z toho tvoří cca 2 mil Kč výnosy z činností nesouvisící s MHD.

Pozitivem je také odeznívání následků hospodářské krize, které se projevily v nárůstu tržeb, byť nepatrném (0,3 mil. Kč tj. 0,24%).

V oblasti boje proti cestujícím bez platného jízdního dokladu není rok 2010 výjimkou. Vhodnými opatřeními (např.: nástupem předními dveřmi) společnost snaží zabránit zvýšenému výskytu v prostředcích MHD. I přes počáteční rozporuplné reakce většina platících cestujících tyto kroky vítá.

Podíl tržeb z MHD vůči celkovým výnosům



Finanční pozice Dopravního podniku města Ústí nad Labem a.s. se v roce 2010 upevnila a je v dlouhodobém i střednědobém hodnocení dobrá, a to i vzhledem k tomu, že poprvé od r. 2001 společnost vykázala po zaúčtování odloženého daňového závazku zisk. Likviditu ve všech stupních, vyjadřující platební schopnost společnosti, plní k 31. 12. 2010 nad rámec doporučeného optima. Likvidita tedy dosahuje v jednotlivých stupních hodnot: běžná

likvidita – 2,49; pohotová likvidita – 1,94; okamžitá likvidita – 1,5 - doporučená optima jsou 1,50; 1,00 a 0,20. Společnost je tedy schopna bez problémů hradit své závazky. Míra zadluženosti v meziročním srovnání k 31. 12. 2010 opět shodně jako v roce 2009 klesala, v roce 2008 činila 11,42%, pro rok 2009 činila 10,31 %, a pro rok 2010 klesla na současných 8,81 %.

ROZVAHA v tis. Kč		rok 2010	rok 2009	rok 2008
Aktiva celkem		889 234	895 612	912 821
A.	Pohledávky za upsaný vl. kapitál	0	0	0
B.	Dlouhodobý majetek	806 850	801 655	832 876
B.I.	Dlouhodobý nehmotný majetek	410	338	447
B.II.	Dlouhodobý hmotný majetek	806 850	801 317	832 429
B.III.	Dlouhodobý finanční majetek	0	0	0
B.III.1.	Podíly v ovládaných a řízených osobách	0	0	0
C.	Oběžná aktiva	81 173	92 768	79 777
C.I.	Zásoby	17 894	16 203	15 875
C.II.	Dlouhodobé pohledávky	0	0	0
C.III.	Krátkodobé pohledávky	14 516	12 148	9 963
C.IV.	Krátkodobý finanční majetek	48 763	64 417	53 939
D.I.	Časové rozlišení	1 211	1 189	168

ROZVAHA v tis. Kč		rok 2010	rok 2009	rok 2008
Pasiva celkem		889 234	895 612	912 821
A.	Vlastní kapitál	805 403	796 890	799 516
A.I.	Základní kapitál	675 000	675 000	675 000
A.II.	Kapitálové fondy	34 674	34 700	47 585
A.III.	Fondy tvořené ze zisku	135 407	135 648	135 738
A.IV.	Výsledek hosp. minulých let	- 48 458	-45 965	-41 791
A.V.	Výsledek hosp. účet. období	8 780	-2 493	-17 016
B.	Cizí zdroje	78 385	92 351	104 266
B.I.	Rezervy	5 010	4 050	10 948
B.II.	Dlouhodobé závazky	22 078	29 189	26 222
B.III.	Krátkodobé závazky	32 572	30 487	30 096
B.IV.	Bankovní úvěry a výpomoci	18 725	28 625	37 000
B.IV.1.	Bankovní úvěry dlouhodobé	9 325	18 725	37 000
C.	Časové rozlišení	5 446	6 371	9 039

Hodnota majetku (aktiv) poklesla na 99,3% v porovnání s rokem 2009. Tento pokles hodnoty majetku je spojen i s nižšími investičními výdaji v minulých letech, společnost více odepisuje a méně pořizuje nový investiční majetek. V letech následujících je proto nutné řešit zvýšení tempa obnovy vozového parku, jehož průměrné stáří neustále roste.

V roce 2010 stále pokračuje trend zvyšování poměrových hodnot vlastního kapitálu na hodnotu 90,57%, zatímco v roce 2009 údaj vykazoval hodnotu 88,98%. Mezi příčiny trendu lze zařadit dlouhodobé hospodaření se ztrá-

tu v minulých letech a zároveň pokles hodnoty aktiv z důvodu nízkého tempa obnovy vozového parku.

V situaci, ve které se společnost nachází, se často hovoří o horším ukazateli stoupajícího podílu vlastního jmění ku celkovým pasivům než při optimálních podmínkách. Z hlediska solventnosti a likvidity si však společnost vytváří dostatečný prostor k získávání dlouhodobějších cizích zdrojů, které zvýší využití vlastního kapitálu. Tyto zdroje tak mohou být využity právě při financování obnovy vozového parku a aktivit s obnovou souvisejících.

VÝKAZ ZISKŮ A ZTRÁT v tis. Kč		rok 2010	rok 2009	rok 2008
I.+II.	Výkony a tržby za prodej zboží	156 557	154 199	156 349
II.1.	Tržby za prodej vlastních výrobků a služeb	156 557	154 199	156 342
II.2.	Změny stavu zásob vlastní činnosti	0	0	0
II.3.	Aktivace	0	0	7
A.+B.	Výkonová spotřeba a nákl. vynaložené na prodané zboží	143 325	141 787	144 986
+	Přidaná hodnota	13 232	12 412	11 363
C.	Osobní náklady	180 974	184 669	178 240
D.	Daně a poplatky	1 161	2 896	2 722
E.	Odpisy dlouhodobého N a HM	57 968	55 301	45 962
F.	Zůstatková cena prodaného dlouhodobého majetku	22	243	142
G.	Změna stavu rezerv a oprav. Položek v provozní oblasti	-11 088	-4 379	-6 642
IV.	Ostatní provozní výnosy	269 571	262 350	238 069
H.	Ostatní provozní náklady	29 929	34 499	27 886
*	Provozní výsledek hospodaření	2 149	1 963	-11 969
J.	Prodané cenné papíry a podíly	0	0	0
X.	Výnosové úroky	582	706	2 510
N.	Nákladové úroky	696	1 375	1 674
XI.	Ostatní finanční výnosy	0	0	0
O.	Ostatní finanční náklady	365	820	1 710
*	Finanční výsledek hospodaření	-479	-1 489	-874
**	Výsledek hospodaření za běž. činnost	8 780	-2 493	-17 016
XIII.	Mimořádné výnosy	0	0	0
R.	Mimořádné náklady	0	0	0
*	Mimořádný hospodářský výsledek	0	0	0
***	Výsledek hospodaření za účetní období	8 780	-2 493	-17 016
****	Výsledek hospodaření před zdaněním	1 670	474	-12 843

Údaje o důležitých skutečnostech, k nimž došlo mezi datem, ke kterému jsou rozvaha a výkaz zisku a ztráty za rok 2010 schváleny k předání mimo účetní jednotku a datem schválení roční účetní závěrky orgány společnosti:

- Představenstvo společnosti přijalo finanční a investiční plán pro rok 2011.
- Předpokládaný vývoj podnikání společnosti se nemění, její finanční situace je v dlouhodobém hodnocení přiměřená. Daří se pokrýt finanční potřeby společnosti ze čtyř zdrojů:
 - A) tržby z MHD a ostatních činností,
 - B) úhrady prokazatelné ztráty ze strany Statutárního města Ústí n.L. a Ústeckého kraje,
 - C) investiční úvěry,
 - D) vlastní finanční zdroje.
- Společnost nevyvíjela aktivity v oblasti výzkumu a vývoje.

- Byla uzavřena nová Kolektivní smlouva dne 22. 12. 2010 na období od 1. 1. 2011 do 31. 12. 2012.
- Společnost dodržovala zákony na ochranu životního prostředí. Jedná se především o dodržování předpisů v oblasti nakládání s průmyslovými a nebezpečnými odpady, čištění kanalizačních systémů s následným odvozem a likvidací prostřednictvím externích dodavatelů těchto služeb.
- Společnost nemá organizační složku v zahraničí.
- Společnost nepoživovala ani nepostupovala žádné akcie.
- Výsledky hospodaření za rok 2010 projednaly orgány společnosti na svých jednáních, dne 22. 6. 2011 na jednání Představenstva společnosti a dne 2. 6. 2011 na jednání Dozorčí rady.
- Výsledky hospodaření za rok 2010 schválila Valná hromada společnosti na svém zasedání dne 30. 6. 2011.

2. Předpokládaný vývoj v roce 2011

Klíčovým úkolem v oblasti městské hromadné dopravy bude práce na přípravě a realizaci velkých investičních projektů, které značně ovlivní pozici naší společnosti v letech následujících.

V této souvislosti je třeba zmínit projekt „IPRM Mobilita“, jehož výsledkem bude nákup 26 nízkopodlažních kapacitních trolejbusů. Tento investiční projekt, který bude spolufinancován z prostředků evropských strukturálních fondů, značně sníží průměrný věk vozidel trolejbusové traktce. Součástí projektu jsou i aktivity zaměřené na dílčí cíle, které zvýší komfort cestování, např.: kompletní modernizace odbavovacího systému či umístění tzv. „inteligentních zastávek“ v oblastech s největšími dopravními proudy.

Lze také zmínit přípravu investičních aktivit v oblasti ochrany životního prostředí a podpory alternativních paliv. Jedná se o projekt ekologizace autobusové dopravy financovaný za pomoci tzv. „Švýcarských fondů“. Cílem tohoto projektu je výstavba plničky CNG (stlačeného zemního plynu), úprava a doplnění technologie údržby vozového

parku a částečná kompenzace zvýšených pořizovacích nákladů (rozdíl ceny mezi CNG a naftovými autobusy). V rámci projektu dojde k obnově dvaceti autobusů a připojení plničky na vysokotlaký rozvod plynu s následným využitím i pro další technologie v areálu autobusové vozovny v Předlicích.

V oblasti rozvoje znalostí a dovedností zaměstnanců byla v rámci projektu s názvem „Procesní řízení s následnou implementací metody Balanced ScoreCard a vzdělávání v Dopravním podniku města Ústí nad Labem“ poskytnuta dotace z Evropského sociálního fondu ČR. Cílem projektu je zlepšení kvality řízení a managementu prostřednictvím procesního řízení a následná implementace metody Balanced ScoreCard.

Mezi další aktivity, na které bude společnost zaměřena, patří rozšíření nabídky poskytovaných externích služeb, které tvoří doplněk k hlavní podnikatelské činnosti. Hlavní důraz však bude stále věnován poskytování kvalitní a spolehlivé dopravy cestující veřejnosti.

3. Provozně - technické ukazatele

3.1 Dopravní a přepravní výkony MHD

a) trolejbusová doprava

Údaj	Vozokilometry	Místové kilometry	Osobové km	Prům. obsaditelnost
jednotka	vozkm tis./rok	mkm tis./rok	oskm tis./rok	mkm/vozkm
2008	4 129	508 916	97 623	123,27
2009	4 001	491 935	97 446	122,96
2010	3 704	453 766	95 863	122,50

b) autobusová doprava

Údaj	Vozokilometry	Místové kilometry	Osobové km	Prům. obsaditelnost
jednotka	vozkm tis./rok	mkm tis./rok	oskm tis./rok	mkm/vozkm
2008	3 877	320 530	61 466	82,68
2009	3 710	296 711	58 728	79,98
2010	3 545	280 692	60 733	79,18

c) trolejbusová a autobusová doprava celkem

Údaj	Vozokilometry	Místové kilometry	Osobové km	Prům. obsaditelnost
jednotka	vozkm tis./rok	mkm tis./rok	oskm tis./rok	mkm/vozkm
2008	8 005	829 446	159 088	103,61
2009	7 711	788 646	156 174	102,28
2010	7 249	734 458	156 596	101,32

3.2 Charakteristika provozu MHD

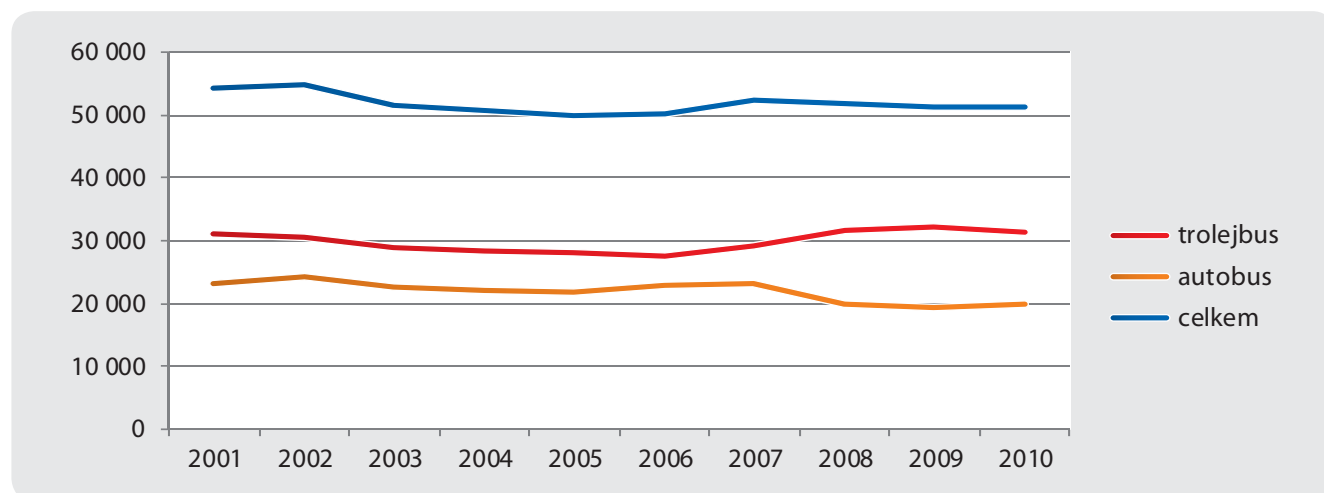
Doprava	Interval ve špičce	Interval v sedle
Trolejbusová doprava	15 minut	20 – 30 minut
Autobusová doprava	15 – 60 minut (120 - 180 minut – linka č. 4)	20 – 120 minut (180 minut – linka č. 4)

3.3 Statistika přepravených osob od roku 2001 do roku 2010

Údaj rok	Přepravené osoby v tis./rok		
	trolejbus	autobus	celkem trakce
	<i>dle SDP</i>	<i>dle SDP</i>	<i>dle SDP</i>
2001	31 063	23 226	54 289
2002	30 545	24 331	54 876
2003	28 945	22 725	51 670
2004	28 470	22 205	50 675
2005	28 092	21 874	49 967
2006	27 441	22 871	50 312
2007	29 238	23 080	52 318
2008	31 768	20 000	51 768
2009	32 075	19 318	51 393
2010	31 392	19 873	51 265

Dle SDP – nově používaná metodika Sdružení dopravních podniků ČR sjednocená pro celou Českou republiku

3.4 Počet přepravených osob v letech 2001 - 2010 dle metodiky SDP



3.5 Spotřeba vybraných položek

položka	jednotky	rok 2008	rok 2009 hodnoty	rok 2010
benzín automobilový	lit	8 358	9 251	6 383
nafta motorová	lit	1 832 979	1 747 245	1 756 431
LPG / CNG	lit	0	0	925
zemní plyn - vytápění	m ³	259 127	237 036	259 810
tepelná energie	GJ	14 023	10 242	12 110
elektrická energie	kW.h	13 597 223	13 475 394	12 621 752
z toho - trakční	kW.h	12 862 340	12 693 020	11 983 080
ostatní	kW.h	734 883	782 374	638 672



4. Stav vozového parku a infrastruktury

4.1 Počty a typy trolejbusů v provozu MHD

a) trolejbusy v provozu MHD podle typu, dopravní výkony celkem a na 1 vůz

Typ vozidla	Počet vozidel	Celkový počet km	Průměrný počet km/1 vůz
ŠKODA 14 Tr	1	16 410	16 410
ŠKODA 15 Tr	58	3 199 312	55 161
ŠKODA 22 Tr	3	151 574	50 525
ŠKODA 25 Tr	6 ⁽¹⁾	336 739	56 123
Celkem vozidel	62+6 ⁽¹⁾	3 704 035	54 471

Pozn.: ⁽¹⁾ - 6 vozidel z roku 2006 je v majetku Statutárního města Ústí nad Labem, DP je pouze provozovatelem

b) počet trolejbusů v provozu MHD podle roku výroby

Stáří - roky	Rok výroby	Počet vozidel	% z celkového počtu
24	1987	1	1,47
23	1988	15	22,06
22	1989	15	22,06
21	1990	1	1,47
20	1991	1	1,47
19	1992	11	16,18
17	1994	5	7,35
16	1995	5	7,35
11	2000	2	2,94
9	2002	2	2,94
8	2003	4	5,88
5	2006	6 ⁽¹⁾	8,82

Průměrné stáří trolejbusů v provozu MHD v letech: 17,882 (v roce 2009 bylo 16,803 roku)



4.2 Počty a typy autobusů v provozu MHD

a) trolejbusy v provozu MHD podle typu, dopravní výkony celkem a na 1 vůz

Typ vozidla	Počet vozidel	Celkový počet km	Průměrný počet km/1 vůz
KAROSA B 731	8	66 407	8 301
KAROSA B 732	2	7 813	3 906
KAROSA B 952E	1	39 347	39 347
KAROSA-RENAULT CityBus	35	1 817 360	51 925
MERCEDES BENZ Conecto	4	303 501	75 875
MERCEDES BENZ Citaro	4	257 066	64 267
KAROSA B 741	1	1 487	1 487
KAROSA B941E	3	136 495	45 498
KAROSA B961E	4	236 148	59 037
IRISBUS CityBus kloubový	4	304 629	76 157
IRISBUS Citelis kloubový	1	75 010	75 010
IRISBUS SFR 161 LowEntry	2	215 544	107 772
TEDOM C 12	6	87 371	14 562
Solaris Urbino 15	2 ⁽²⁾	0	0
Celkem vozidel	77	3 548 178	46 080

Pozn.: ⁽²⁾ 2 vozy Solaris Urbino 15 byly zakoupeny ve 12.2010, první přepravní výkony byly uskutečněny v roce 2011

b) počet autobusů v provozu MHD podle roku výroby

Stáří - roky	Rok výroby	Počet vozidel	% z celkového počtu
24	1987	2	2,60
20	1991	1	1,30
17	1994	8	10,39
14	1997	10	12,99
13	1998	20	25,97
12	1999	5	6,49
10	2001	3	3,90
9	2002	3	3,90
8	2003	4	5,19
7	2004	2	2,60
5	2006	1	1,30
4	2007	3	3,90
3	2008	4	5,19
2	2009	4	5,19
1	2010	7	9,09

Průměrné stáří autobusů v provozu MHD v letech: 10,532 (v roce 2008 bylo 10,486 roku).

4.3 Celkový vozový park a infrastruktura k 31. 12. 2010

Údaj jednotka	Poč. vozidel kusů	Poč. linek linek	Délka sítě km	Délka linek km	Počet spoju
trolejbus	68	11	46,7	113,66	1924
autobus	77	22	160,4	358,78	1502
celkem	145	33	207,1	472,44	3426

4.4. Zastávky a čekárny MHD

(v majetku akciové společnosti, ostatní v majetku města a obcí)

Údaj jednotka	zastávky MHD kusy	čekárny MHD kusy
v katastru města Ústí n.L.	0	0
mimo katastr města Ústí n.L.	0	0
celkem	0	0

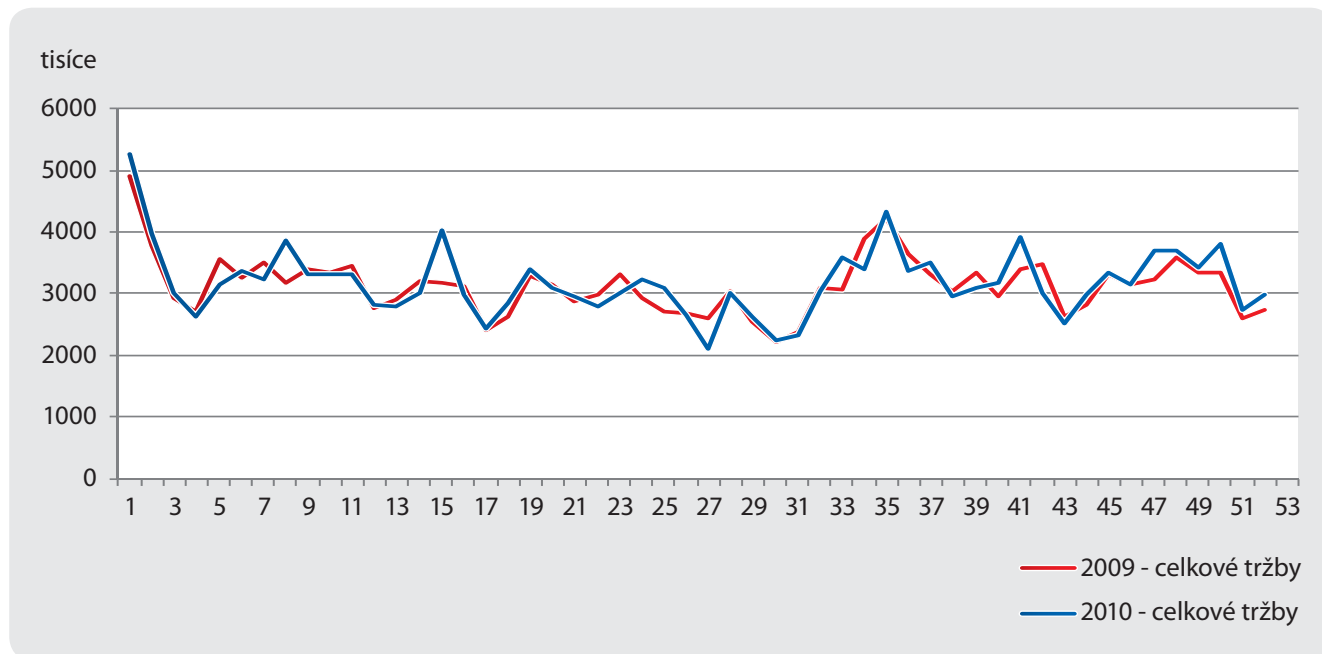
5. Tržby z MHD

5.1 Vývoj prodeje jízdních dokladů (tržby uvedeny vč. DPH)

Jednorázové jízdné	rok 2008		rok 2009		rok 2010	
	ks	Kč	ks	Kč	ks	Kč
základní jízdné	4 240 806	53 980 080	3 773 748	47 912 454	3 939 777	50 094 431
"SMS jízdenka"	286 860	4 302 900	817 865	12 267 975	944 916	14 173 740
časový kupón 7 denní	9 506	1 055 407	10 526	1 180 421	11 805	1 329 577
časový kupón 15 denní	14 597	2 719 520	15 510	2 917 425	16 823	3 149 845
časový kupón 30 denní	174 136	53 448 935	167 895	51 259 200	167 373	50 803 640
časový kupón 90 denní	43 827	27 608 915	42 329	26 840 945	41 793	26 649 550
časový kupón 180 denní	2 737	5 375 960	2 342	4 648 870	2 098	4 164 530
časový kupón 365 denní	1 954	7 093 820	1 725	6 399 750	1 505	5 583 550
automaty AVJ	791 882	10 697 550	690 459	9 674 754	659 143	9 205 507
ostatní (pouzdra, průkazky, duplikáty)		483 410		563 465		506 415
Celkem tržba po odečtení rabatu		163 303 498		160 593 401		162 519 409

Pozn.: Jedná se o tržby bez časového rozlišení

5.2 Vývoj prodeje jízdních dokladů v týdnech roku 2010, srovnání s rokem 2009



Trend vývoje celkových tržeb po jednotlivých týdnech za rok 2010 téměř kopíruje tržby roku 2009. Vysoký stav v začátku roku byl ovlivněn hromadným nákupem časových kupónů. Především se jedná o občanské 365 denní kupóny. Mnohem vyšší byl i prodej 30-ti denních občanských časových kupónů. Výkyvy v tržbách v jednotlivých měsících byly spojeny s nárůstem prodaných kupónů v období výplat.

Nejmarkantnější snížení tržeb, představované poklesem přepravní poptávky, se odehrál v letních měsících během čerpání dovolených a letních školních prázdnin. Koncem

měsíce srpna a během měsíce září došlo k opětovnému nárůstu a vyrovnání propadu. Důvodem je návrat z dovolených a zahájení školního roku. V průběhu prosince byl zaznamenán zvýšený zájem o jednotlivé jízdné - studenti a někteří dospělí si již nekupovali časové kupóny z důvodu dovolených a vánočních prázdnin. Nákup časového jízdného tak odložili až na začátek následujícího roku.

Uvedená statistika je vedena po týdnech, z tohoto důvodu jsou některé výkyvy způsobeny i státními svátky, kdy byl prodej omezen. Přestože se jednalo o dny s průměrnou tržbou, výsledný týden se jeví v grafu jako podprůměrný.

6. Převážná kontrola

6.1 Vývoj počtu cestujících bez platného jízdního dokladu – „černých pasažérů“

Počet zadržených	rok 2008	rok 2009	rok 2010
Leden	2 093	2 435	3 211
Únor	4 227	2 409	3 072
Březen	3 003	3 195	4 221
Duben	3 952	3 942	4 086
Květen	2 862	4 404	3 157
Červen	2 049	4 144	3 042
Červenec	2 106	3 284	2 869
Srpen	1 935	2 758	2 587
Září	2 876	3 186	2 904
Říjen	2 918	4 066	3 123
Listopad	2 410	3 062	3 111
Prosinec	2 018	2 436	2 104
Celkem rok	32 449	39 321	37 487

7. Personální oblast

7.1 Vývoj počtu zaměstnanců

Kategorie (osob)	rok 2008	rok 2009	rok 2010
THP (vč. managementu)	80,6	77,6	80,0
Řidiči celkem	283,6	284,6	254,6
z toho řidiči autobusů	127,1	128,2	112,6
řidiči trolejbusů	156,5	156,4	142,0
Dělníci celkem	131,5	127,2	134,8
z toho dělníci údržby A	32,8	32,1	27,0
dělníci údržby T	42,7	38,5	38,5
dělníci údržby PTZ	16,0	16,0	16,0
POP	4,0	3,5	2,5
Celkem podnik	499,6	492,9	471,9

8. Poskytování informací podle zákona č. 106/1999 Sb. o svobodném přístupu k informacím

Dle zákona č. 106/1999 o svobodném přístupu k informacím, je naše společnost povinna poskytovat informace a o své činnosti. Počet přijatých žádostí za rok 2010 a jejich struktura je uvedena v tabulce.

Počet žádostí	rok 2010
Počet podaných žádostí o informace	0
Počet podaných odvolání proti rozhodnutí	0

VII. Zpráva o vztazích mezi propojenými osobami

Obsah zprávy:

1. Úvodní ustanovení
2. Informace o vztazích k Ovládající osobě
3. Informace o vztazích k Dalším osobám ovládaným Ovládající osobou
4. Závěr
5. Přílohy:
 - Příloha č. 1: Seznam Dalších osob ovládaných Ovládající osobou
 - Příloha č. 2: Smlouvy mezi Ovládanou a Ovládající osobou,
Smlouvy mezi Ovládanou osobou a Dalšími osobami ovládanými Ovládající osobou

1. Úvodní ustanovení

- 1.1. Společnost Dopravní podnik města Ústí nad Labem a.s., se sídlem: Ústí nad Labem, Revoluční 26, PSČ 401 11, IČ 25013891, zapsaná v obchodním rejstříku vedeném Krajským soudem v Ústí nad Labem, oddíl B, vložka 945, (dále jen „Ovládaná osoba“) je osobou ovládanou Statutárním městem Ústí nad Labem, se sídlem: Ústí nad Labem, Velká Hradební 8, 401 00, IČ 00081531 (dále jen „Ovládající osoba“).
- 1.2. Ovládající osoba předložila Ovládané osobě soupis dalších osob ovládaných přímo Ovládající osobou (dále jen „Další osoby ovládané Ovládající osobou“).
- 1.3. S ohledem na skutečnost, že ve vztahu k Ovládané osobě nebyla uzavřena ovládací smlouva, zpracovalo představenstvo Ovládané osoby v souladu s ustanovením § 66a odst. 9 zákona č. 13/1991 Sb., obchodního zákoníku, v platném znění, tuto zprávu o vztazích mezi propojenými osobami. Tato zpráva bude součástí výroční zprávy Ovládané osoby za rok 2010.

2. Informace o vztazích k Ovládající osobě

- 2.1. Mezi Ovládanou osobou a Ovládající osobou byly v účetním období roku 2010 uzavřeny smlouvy uvedené v příloze č. 2, část A. Tyto smlouvy byly uzavřeny za podmínek obvyklých v obchodním styku a plnění a protiplnění odpovídají podmínkám obvyklého obchodního styku, takže plněním těchto smluv nemůže vzniknout Ovládané osobě žádná újma.
- 2.2. Mezi Ovládanou osobou a Ovládající osobou nebyly uskutečněny žádné jiné právní úkony v zájmu Ovládající osoby.
- 2.3. V zájmu Ovládající osoby nebyla přijata ani uskutečněna žádná opatření.
- 2.4. Na popud Ovládající osoby nebyla přijata ani uskutečněna žádná opatření.

3. Informace o vztazích k Dalším osobám ovládaným Ovládající osobou

- 3.1. Mezi Ovládanou osobou a Dalšími osobami ovládanými Ovládající osobou byly v účetním období roku 2010 uzavřeny smlouvy uvedené v příloze č. 2, část B. Tyto smlouvy byly uzavřeny za podmínek obvyklých v obchodním styku a plnění i protiplnění odpovídají podmínkám obvyklého obchodního styku, takže plněním těchto smluv nemůže Ovládané osobě vzniknout žádná újma.
- 3.2. Seznam Dalších osob ovládaných Ovládající osobou je uveden v příloze č. 1.
- 3.3. Mezi Ovládanou osobou a Dalšími osobami ovládanými Ovládající osobou nebyly uskutečněny žádné právní úkony v zájmu Dalších osob ovládaných Ovládající osobou.
- 3.4. V zájmu Dalších osob ovládaných Ovládající osobou nebyla přijata ani uskutečněna žádná opatření.
- 3.5. Na popud Dalších osob ovládaných Ovládající osobou nebyla přijata ani uskutečněna žádná opatření.

4. Závěr

- 4.1 Z výše uvedeného vyplývá, že v účetním období roku 2010 nevznikla Ovládané osobě v důsledku vlivu Ovládající osoby žádná majetková újma.

Za představenstvo Ovládané osoby:
Ing. Libor Turek, Ph.D.
předseda představenstva

5. Přílohy

Příloha č. 1: Seznam Dalších osob ovládaných ovládající osobou

Základní školy

Název	Adresa	IČ
1. Základní škola Ústí nad Labem	Palachova 400/37	44553153
4. Základní škola Ústí nad Labem	E. Krásnohorské 3084/8	44555491
6. Základní škola a mateřská škola UL	Jitřní 277	70839379
7. Základní škola Ústí nad Labem	Školní náměstí 100/5	44553412
8. Základní škola Ústí nad Labem	Husova 349/19	44553331
12. Základní škola Ústí nad Labem	Karla IV. 1024/19	44553382
14. Základní škola Ústí nad Labem	SNP 2304/6	44226233
22. Základní škola Ústí nad Labem	Vojnovičova 620/5	44555202
23. Základní škola Ústí nad Labem	České mládeže 230/2	44553315
26. Základní škola Ústí nad Labem	Mírová 2734/4	44553226
28. Základní škola Ústí nad Labem	Stříbrnická 3031/4	44553196
29. Základní škola a mateřská škola UL	Nová 1432/5	44555482
30. Základní škola Ústí nad Labem	Vinařská 1016/6	44555226

Název	Adresa	IČ
30. Základní škola Ústí nad Labem	Vinařská 1016/6	44555226
31. Základní škola Ústí nad Labem	A. České 702/17	44555474
32. Základní škola Ústí nad Labem	Neštěmická 787/38	44226268
33. Základní škola Ústí nad Labem	Pod vodojemem 323/3A	44553234
34. Základní škola Ústí nad Labem	Hlavní 193	44555211
35. Základní škola Ústí nad Labem	Rabasova 3282/3	44553145
36. Základní škola Ústí nad Labem	Hluboká 150	44226241
Dům dětí a mládeže Ústí nad Labem	Velká Hradební 1025/19	75150131

Mateřské školy

Název	Adresa	IČ
Internátní MŠ	Čajkovského 1475/12	70226008
Mat Mateřská škola U plavecké haly	Na Spálence 1022/27	70225893
Mateřská škola	Marxova 219/28	72744570
Mateřská škola	Škroupova 307/7	72744731
Mateřská škola	Bezručova 323/7	72744651
Mateřská škola	E. Destinové 2027/11	72744812
Mateřská škola Střekov	Sukova 1174/1	70225974
Mateřská škola Centrum	Velká hradební 12/43	70225923
Mateřská škola Sluníčko	J. Jabůrkové 601/1	70201005
Mateřská škola Skřivánek	Stříbrnické nivy 2429/6	70225940
Mateřská škola	Karla IV. 1241/41	72744898
Mateřská škola	Větrná 2799/1	70225991
Mateřská škola Stříbrníky	Stříbrnická 3032/6	70225958
Mateřská škola Kameňáček	Kamenná 1430/1	70225982
Mateřská škola	Vinařská 737/10	72744979
Mateřská škola	Vojanova 594/34	70225966
Mateřská škola	Přemyslovců 652/14	70226024
50.MŠ	5.května 53	72745053
Mateřská škola Kyticka	Pod vodojemem 313/3B	44555253
Mateřská škola Motýlek	Keplerova 782/26	70200998
Mateřská škola Neštěmice	Mlýnská 385	70226016
Mateřská škola Písnička	Studentská 6	70201021
Mateřská škola Vyhlička	Rozcestí 786/2	70225931
Mateřská škola Pastelka	Horní 195	70201013
Mateřská škola Skalníčka	Peškova 526	70225915
Mateřská škola Dobětice	Rabasova 3207/45	70225907
Mateřská škola Zvoneček	Školní 623/17	44555261

Ostatní příspěvkové organizace

Název	Adresa	IČ
Domov pro seniory Velké Březno	Klášterní 2	44555288
Domov pro seniory Chlumec	Pod Horkou 85	44555296
Domov pro seniory Severní Terasa	V Klidu 3133/12	44555326
Domov pro seniory Dobětice	Šrámkova 38A	44555407
Domov pro seniory Krásné Březno	Rozcestí 9	44555334
Domov Domov pro seniory a Azylový dům pro matky s dětmi Severní Terasa	Orlická 1	44555270
Pečovatelská služba UL	Masarykova 781/318/B	44555385
Domov pro seniory Bukov	Za Vozovnou 1	44555661
Jesle města ÚL	Mezní 2853/2	44555458
Zoologická zahrada	Drážďanská 23	83135
Severočeské divadlo opary a baletu	Lidické náměstí 10	83135
Muzeum města	Masarykova 1000/3	361321
Kulturní středisko města ÚL	Velká Hradební 33	673803
Městské služby	Panská 1700/23	71238301



Příloha č. 2 A: Informace o vztazích k Ovládající osobě:

Mezi Ovládanou osobou a Ovládající osobou (městem Ústí nad Labem, IČO 00081531) byly v účetním období roku 2010 uzavřeny tyto smlouvy:

- Dodatek č. 1 ke Smlouvě o závazku veřejné služby a úhradě prokazatelné ztráty z provozu městské hromadné dopravy ve Statutárním městě Ústí nad Labem
- Dodatek č. 2 ke Smlouvě o závazku veřejné služby a úhradě prokazatelné ztráty z provozu městské hromadné dopravy ve Statutárním městě Ústí nad Labem
- Dodatek č. 3 ke Smlouvě o závazku veřejné služby a úhradě prokazatelné ztráty z provozu městské hromadné dopravy ve Statutárním městě Ústí nad Labem
- Smlouva o zřízení věcného břemene vyvolaného realizací stavby „Trolejbusová trať Ústí nad Labem Střekov“
- Kupní smlouva č. 3/10/KS o prodeji ojetého nákladního automobilu ULM 10-52
- Koncesní smlouva o provádění nucených odtahů z místních komunikací v Ústí nad Labem
- Dohoda o partnerství v rámci projektu „kamerový a bezpečnostní systém“
- Nájemní smlouva o přenechání části pozemku p.č. 407/1 do nájmu ovládané osoby
- Smlouva o výpůjčce trakčních stožárů trolejbusové trati
- Smlouva o veřejných službách v přepravě cestujících (Lanová dráha)
- Koncesní smlouva – Zmocnění k úkonům vlastníka lanové dráhy Na Větruši v Ústí nad Labem

Příloha č. 2 B. Informace o vztazích k Dalším osobám ovládaným Ovládající osobou:

Mezi Ovládanou osobou a Dalšími osobami ovládanými ovládající osobou nebyly v účetním období roku 2010 uzavřeny nebo doplňovány a měněny žádné smlouvy.

Další ovládané osoby

Název	IČ	Sml. vztah	Plnění
4. Základní škola Ústí nad Labem	44555491	objednávka	odvoz aut. na plavání
6. Základní škola a mateřská škola UL	70839379	objednávka	odvoz aut. na plavání
8. Základní škola Ústí nad Labem	44553331	objednávka	odvoz aut. na plavání
12. Základní škola Ústí nad Labem	44553382	objednávka	odvoz aut. na plavání
22. Základní škola Ústí nad Labem	44555202	objednávka	odvoz aut. na plavání
29. Základní škola a mateřská škola UL	44555482	objednávka	odvoz aut. na plavání
30. Základní škola Ústí nad Labem	44555226	objednávka	odvoz aut. na plavání
31. Základní škola Ústí nad Labem	44555474	objednávka	odvoz aut. na plavání
32. Základní škola Ústí nad Labem	44226268	objednávka	odvoz aut. na plavání
33. Základní škola Ústí nad Labem	44553234	objednávka	odvoz aut. na plavání
34. Základní škola Ústí nad Labem	44555211	objednávka	odvoz aut. na plavání
36. Základní škola Ústí nad Labem	44226241	objednávka	odvoz aut. na plavání

Plnění vyplývající ze všech výše uvedených smluv (mimo první jmenované o zajištění městské hromadné dopravy) se uskutečňovala za standardních obchodních podmínek, včetně cen dle platných ceníků vztahujících se na všechny dodavatele či odběratele. Nedošlo tedy k žádnému zvýhodňování či znevýhodňování, takže žádnému ze zúčastněných subjektů nevznikla újma.

VIII. Účetní závěrka, výrok auditora

Obsah

Zpráva nezávislého auditora	29
Rozvaha	33
Aktiva	33
Pasiva	35
Výkaz zisku a ztráty	37
Příloha k účetní závěrce	39
Přehled o peněžních tocích	52
Přehled o změnách vlastního kapitálu	53

ZPRÁVA NEZÁVISLÉHO AUDITORA

*o ověření účetní závěrky, výroční zprávy
a prověrce zprávy o vztazích*

k 31.12.2010

účetní jednotky

Dopravní podnik města Ústí nad Labem a.s.

Auditor: PRIMASKA AUDIT, a.s.
Nad Primaskou 27
100 00 Praha 10

Osvědčení č.: 209

V Ústí nad Labem dne 30.5.2011

Zpráva o účetní závěrce

Na základě smlouvy mezi účetní jednotkou **Dopravní podnik města Ústí nad Labem a.s.** a auditorskou firmou **PRIMASKA AUDIT, a.s.** jsme provedli audit přiložené účetní závěrky **Dopravní podnik města Ústí nad Labem a.s. tj. rozvahy k 31.12.2010, výkazu zisku a ztráty, přehledu o peněžních tocích a přehledu o změnách vlastního kapitálu za období od 1.1.2010 do 31.12.2010 a přílohy této účetní závěrky, která obsahuje popis použitých významných účetních metod a další vysvětlující informace.**

Zpráva je určena pro vedení účetní jednotky a akcionáře a poskytuje informace o skutečnostech a hlavních problémech, které byly předmětem prověřování pracovníků auditorské společnosti.

Účetní jednotka: **Dopravní podnik města Ústí nad Labem a.s.**
Revoluční 26
Ústí nad Labem
IČ: 25013891

Předmět podnikání: Silniční motorová doprava osobní, silniční motorová doprava nákladní, provozování trolejbusové dráhy v rámci MHD v Ústí nad Labem, provozování veřejné drážní osobní trolejbusové dopravy v rámci MHD v Ústí nad Labem, opravy motorových vozidel, opravy karoserií, vyučování řízení motorových vozidel, průmyslové mytí autobusů, koupě zboží za účelem jeho dalšího prodeje a prodej, reklamní, inzertní a propagační činnost, poskytování ubytovacích služeb, inženýrsko-investorská činnost ve stavebnictví, práce stavebními stroji a zařízeními v režimu živnosti volných, poskytování software, výroba, instalace a opravy elektrických strojů a přístrojů, provozování čerpacích stanic s palivy a mazivy, montáž, opravy, revize a zkoušky vyhrazených elektrických zařízení.

Auditorská zpráva byla vyhotovena za účetní období od 1.1.2010 do 31.12.2010. Předmětem ověření byla účetní závěrka účetní jednotky k 31.12.2010.

Odpovědnost statutárního orgánu účetní jednotky za účetní závěrku

Statutární orgán je odpovědný za sestavení účetní závěrky, která podává věrný a poctivý obraz v souladu s českými účetními předpisy. Současně odpovídá statutární orgán účetní jednotky **Dopravní podnik města Ústí nad Labem a.s.** za takový vnitřní kontrolní systém, který považuje za nezbytný pro sestavení účetní závěrky tak, aby neobsahovala významné (materiální) nesprávnosti způsobené podvodem nebo chybou. Dále musí účetní jednotka zvolit a uplatňovat vhodné účetní metody a provádět účetní odhady, které jsou s ohledem na danou situaci přiměřené.

Odpovědnost auditora

Naši odpovědností je vyjádřit na základě našeho auditu výrok k této účetní závěrce. Audit jsme provedli v souladu se zákonem č. 93/2009 Sb., o auditorech, Mezinárodními auditorskými standardy a souvisejícími aplikačními doložkami Komory auditorů České republiky. V souladu s těmito předpisy jsme povinni dodržovat etické normy a naplánovat a provést audit tak,

PRIMASKA AUDIT, a.s. – zapsaná do Obchodního rejstříku Městským soudem v Praze, dne 11. července 1996, pod spisovou značkou – oddíl B, vložka 4181, Nad Primaskou 27, 100 00 Praha 10, tel.: 283013333,-334, fax: 283013335,-308, IČ: 25064339, DIČ: CZ25064339, číslo účtu u ČSOB 576282063/0300 e-mail: info@primaska.cz, internetové stránky: www.primaska.cz

Účetní jednotka: *Dopravní podnik města Ústí nad Labem a.s.* - zpráva o ověření účetní závěrky, výroční zprávy a prověrce zprávy o vztazích k 31.12.2010

abychom získali přiměřenou jistotu, že účetní závěrka neobsahuje významné (materiální) nesprávnosti.

Audit zahrnuje provedení auditorských postupů k získání důkazních informací o částkách a údajích zveřejněných v účetní závěrce. Výběr auditorských postupů závisí na úsudku auditora, zahrnujícím i posouzení a vyhodnocení rizik významné (materiální) nesprávnosti údajů uvedených v účetní závěrce způsobené podvodem nebo chybou. Při vyhodnocování těchto rizik auditor posoudí vnitřní kontrolní systém relevantní pro sestavení účetní závěrky podávající věrný a poctivý obraz. Cílem tohoto posouzení je navrhnout vhodné auditorské postupy, nikoli vyjádřit se k účinnosti vnitřního kontrolního systému účetní jednotky. Audit též zahrnuje posouzení vhodnosti použitých účetních metod, přiměřenosti účetních odhadů provedených vedením i posouzení celkové prezentace účetní závěrky. Jsme přesvědčeni, že důkazní informace, které jsme získali, poskytují dostatečný a vhodný základ pro vyjádření našeho výroku.

Výrok auditora

Podle našeho názoru účetní závěrka podává věrný a poctivý obraz aktiv a pasiv účetní jednotky *Dopravní podnik města Ústí nad Labem a.s.* k 31.12.2010 a nákladů, výnosů, výsledku jejího hospodaření a peněžních toků za rok končící 31.12.2010 v souladu s českými účetními předpisy.

Auditor společnosti PRIMASKA AUDIT, a.s. proto dává k účetní závěrce účetní jednotky *Dopravní podnik města Ústí nad Labem a.s.* k 31.12.2010

VÝROK BEZ VÝHRAD.

Zpráva o výroční zprávě

Ověřili jsme soulad výroční zprávy společnosti *Dopravní podnik města Ústí nad Labem a.s.* k 31.12.2010 s účetní závěrkou, která je v této výroční zprávě obsažena. Za správnost výroční zprávy je zodpovědný statutární orgán společnosti *Dopravní podnik města Ústí nad Labem a.s.* Naším úkolem je vydat na základě provedeného ověření výrok o souladu výroční zprávy s účetní závěrkou.

Ověření jsme provedli v souladu s Mezinárodními auditorskými standardy a souvisejícími aplikačními doložkami Komory auditorů České republiky. Tyto standardy vyžadují, aby auditor naplánoval a provedl ověření tak, aby získal přiměřenou jistotu, že informace obsažené ve výroční zprávě, které popisují skutečnosti, jež jsou též předmětem zobrazení v účetní závěrce, jsou ve všech významných (materiálních) ohledech v souladu s příslušnou účetní závěrkou. Jsme přesvědčeni, že provedené ověření poskytuje přiměřený podklad pro vyjádření výroku auditora.

Podle našeho názoru jsou informace uvedené ve výroční zprávě společnosti *Dopravní podnik města Ústí nad Labem a.s.* k 31.12.2010 ve všech významných (materiálních) ohledech v souladu s výše uvedenou účetní závěrkou.

PRIMASKA AUDIT, a.s. – zapsaná do Obchodního rejstříku Městským soudem v Praze, dne 11. července 1996, pod spisovou značkou – oddíl B, vložka 4181, Nad Primaskou 27, 100 00 Praha 10, tel.: 283013333,-334, fax: 283013335,-308, IČ: 25064339, DIČ: CZ25064339, číslo účtu u ČSOB 576282063/0300 e-mail: info@primaska.cz, internetové stránky: www.primaska.cz

Zpráva o zprávě o vztazích mezi propojenými osobami

Ověřili jsme též věcnou správnost údajů uvedených ve zprávě o vztazích mezi propojenými osobami společnosti *Dopravní podnik města Ústí nad Labem a.s.* za rok končící k 31.12.2010. Za sestavení této zprávy o vztazích je odpovědný statutární orgán společnosti *Dopravní podnik města Ústí nad Labem a.s.* Naším úkolem je vydat na základě provedeného ověření stanovisko k této zprávě o vztazích.

Ověření jsme provedli v souladu s AS č. 56 Komory auditorů České republiky. Tento standard vyžaduje, abychom plánovali a provedli ověření s cílem získat omezenou jistotu, že zpráva o vztazích neobsahuje významné (materiální) věcné nesprávnosti. Ověření je omezeno především na dotazování pracovníků společnosti a na analytické postupy a výběrovým způsobem provedené prověření věcné správnosti údajů. Proto toto ověření poskytuje nižší stupeň jistoty než audit. Audit zprávy o vztazích jsme neprováděli, a proto nevyjadřujeme výrok auditora.

Na základě našeho ověření jsme nezjistili žádné skutečnosti, které by nás vedly k domněnce, že zpráva o vztazích mezi propojenými osobami společnosti *Dopravní podnik města Ústí nad Labem a.s.* za rok končící 31.12.2010 obsahuje významné (materiální) věcné nesprávnosti.


V Ústí nad Labem dne 30.5.2011



 **DOPRAVNÍ PODNIK MĚSTA
ÚSTÍ NAD LABEM a. s.**
Revoluční 26, 401 11 Ústí nad Labem
IČ: 25013891 DIČ: CZ25013891
-04-



zprávu převzal


PRIMASKA AUDIT, a.s.
Nad Primaskou 27, Praha 10
číslo oprávnění KAČR 209
auditor Ing. Pavel Adam
číslo osvědčení KAČR 1267
místopředseda představenstva

Výtisk č. 2. z 4.

Zpracováno v souladu s vyhláškou č. 500/2002
Sb. ve znění pozdějších předpisů

ROZVAHA (BALANCE)

ke dni 31.12.2010
(v celých tisících Kč)

IČ

25 01 38 91

Obchodní firma nebo jiný
název účetní jednotky

Dopravní podnik města

Ústí nad Labem, a.s.

Sídlo, bydliště nebo místo
podnikání účetní jednotky

Revoluční 26

Ústí nad Labem

401 11

označ. a	AKTIVA b	řád c	Běžné účetní období			Min.úč. období
			Brutto 1	Korekce 2	Netto 3	Netto 4
	AKTIVA CELKEM (ř. 02 + 03 + 31 + 63)	001	1 566 024	-676 790	889 234	895 612
A.	Pohledávky za upsaný základní kapitál	002				
B.	Dlouhodobý majetek (ř. 04 + 13 + 23)	003	1 427 975	-621 125	806 850	801 655
B. I.	Dlouhodobý nehmotný majetek (ř.05 až 12)	004	4 855	-4 445	410	338
B. I. 1	Zřizovací výdaje	005				
2	Nehmotné výsledky výzkumu a vývoje	006				
3	Software	007	4 741	-4 331	410	338
4	Ocenitelná práva	008	114	-114		
5	Goodwill	009				
6	Jiný dlouhodobý nehmotný majetek	010				
7	Nedokončený dlouhodobý nehmotný majetek	011				
8	Poskytnuté zálohy na dlouhodobý nehmotný majetek	012				
B. II.	Dlouhodobý hmotný majetek (ř.14 až 22)	013	1 423 120	-616 680	806 440	801 317
B. II. 1	Pozemky	014	52 778		52 778	52 809
2	Stavby	015	748 831	-225 099	523 732	546 145
3	Samostatné movité věci a soubory movitých věcí	016	594 363	-391 581	202 782	177 221
4	Pěstitelské celky trvalých porostů	017				
5	Základní stádo a tažná zvířata	018				
6	Jiný dlouhodobý hmotný majetek	019				
7	Nedokončený dlouhodobý hmotný majetek	020	24 484		24 484	24 561
8	Poskytnuté zálohy na dlouhodobý hmotný majetek	021	2 664		2 664	581
9	Oceňovací rozdíl k nabytému majetku	022				
B. III.	Dlouhodobý finanční majetek (ř. 24 až 30)	023	0	0	0	0
B. III. 1	Podíly v ovládaných a řízených osobách	024				
2	Podíly v účetních jednotkách pod podstatným vlivem	025				
3	Ostatní dlouhodobé cenné papíry a podíly	026				
4	Půjčky a úvěry - ovládající a řídicí osoba, podstatný vliv	027				
5	Jiný dlouhodobý finanční majetek	028				
6	Pořizovaný dlouhodobý finanční majetek	029				
7	Poskytnuté zálohy na dlouhodobý finanční majetek	030				



označ a	AKTIVA b	řád c	Běžné účetní období			Min.úč. období
			Brutto 1	Korekce 2	Netto 3	Netto 4
C.	Oběžná aktiva (ř. 32 + 39 + 48 + 58)	031	136 838	-55 665	81 173	92 768
C. I.	Zásoby (ř.33 až 38)	032	19 694	-1 800	17 894	16 203
C. I. 1	Materiál	033	19 694	-1 800	17 894	16 203
	2 Nedokončená výroba a polotovary	034				
	3 Výrobky	035				
	4 Zvláštní	036				
	5 Zboží	037				
	6 Poskytnuté zálohy na zásoby	038				
C. II.	Dlouhodobé pohledávky (ř. 40 až 47)	039	0	0	0	0
C. II. 1	Pohledávky z obchodních vztahů	040				
	2 Pohledávky - ovládající a řídicí osoba	041				
	3 Pohledávky - podstatný vliv	042				
	4 Pohledávky za společníky, členy družstva a za účastníky sdružení	043				
	5 Dlouhodobé poskytnuté zálohy	044				
	6 Dohadné účty aktivní	045				
	7 Jiné pohledávky	046				
	8 Odložená daňová pohledávka	047				
C. III.	Krátkodobé pohledávky (ř. 49 až 57)	048	68 381	-53 865	14 516	12 148
C. III. 1	Pohledávky z obchodních vztahů	049	2 642	-101	2 541	2 947
	2 Pohledávky - ovládající a řídicí osoba	050				
	3 Pohledávky - podstatný vliv	051				
	4 Pohledávky za společníky, členy družstva a za účastníky sdružení	052				
	5 Sociální zabezpečení a zdravotní pojištění	053				
	6 Stát - daňové pohledávky	054	5 414		5 414	6 039
	7 Krátkodobé poskytnuté zálohy	055	4 938		4 938	976
	8 Dohadné účty aktivní	056				1
	9 Jiné pohledávky	057	55 387	-53 764	1 623	2 185
C. IV.	Finanční majetek (ř. 59 až 62)	058	48 763	0	48 763	64 417
C. IV. 1	Peníze	059	218		218	96
	2 Účty v bankách	060	48 545		48 545	64 321
	3 Krátkodobý cenné papíry a podíly	061				
	4 Pořizovaný krátkodobý finanční majetek	062				
D. I.	Časové rozlišení (ř. 64 až 66)	063	1 211	0	1 211	1 189
D. I. 1	Náklady příštích období	064	214		214	1 185
	2 Komplexní náklady příštích období	065				
	3 Příjmy příštích období	066	997		997	4



označ	PASIVA	řád	Běžné úč.	Min.úč.
a	b	c	období	období
			5	6
	PASIVA CELKEM (ř. 68 + 85 + 118)	067	889 234	895 612
A.	Vlastní kapitál (ř. 69 + 73 + 78 + 81 + 84)	068	805 403	796 890
A. I.	Základní kapitál (ř. 70 až 72)	069	675 000	675 000
1	Základní kapitál	070	675 000	675 000
2	Vlastní akcie a vlastní obchodní podíly (-)	071		
3	Změny základního kapitálu	072		
A. II.	Kapitálové fondy (ř. 74 až 77)	073	34 674	34 700
A. II. 1	Emisní ážio	074		
2	Ostatní kapitálové fondy	075	34 674	34 700
3	Oceňovací rozdíly z přecenění majetku a závazků	076		
4	Oceňovací rozdíly z přecenění při přeměnách	077		
A. III.	Rezervní fondy, nedělitelný fond a ostatní fondy ze zisku (ř. 79 + 80)	078	135 407	135 648
A. III. 1	Zákonný rezervní fond / Nedělitelný fond	079	128 213	128 213
2	Statutární a ostatní fondy	080	7 194	7 435
A. IV.	Výsledek hospodářství minulých let (ř. 82 + 83)	081	-48 458	-45 965
A. IV. 1	Nerozdělený zisk minulých let	082		
2	Neuhrazená ztráta minulých let	083	-48 458	-45 965
A. V.	Výsledek hospodářství běžného účetního období (+/-)	084	8 780	-2 493
	<i>(ř.01 - (+ 69 + 73 + 78 + 81 + 85 + 118)/</i>			
B.	Cizí zdroje (ř. 86 + 91 + 102 + 114)	085	78 385	92 351
B. I.	Rezervy (ř. 87 až 90)	086	5 010	4 050
B. I. 1	Rezervy podle zvláštních právních předpisů	087		
2	Rezerva na důchody a podobné závazky	088		
3	Rezerva na daň z příjmů	089		
4	Ostatní rezervy	090	5 010	4 050
B. II.	Dlouhodobé závazky (ř. 92 až 101)	091	22 078	29 189
B. II. 1	Závazky z obchodních vztahů	092		
2	Závazky - ovládající a řídicí osoba	093		
3	Závazky - podstatný vliv	094		
4	Závazky ke společníkům, členům družstva a k účastníkům sdružení	095		
5	Dlouhodobé přijaté zálohy	096		
6	Výdané dluhopisy	097		
7	Dlouhodobé směnky k úhradě	098		
8	Dohadné účty pasivní	099		
9	Jiné závazky	100		
10	Odložený daňový závazek	101	22 078	29 189



označ	PASIVA	řád	Běžné úč. období	Min.úč. období
a	b	c	5	6
B. III.	Krátkodobé závazky (ř. 103 až 113)	102	32 572	30 487
B. III. 1	Závazky z obchodních vztahů	103	13 975	10 048
2	Závazky - ovládající a fidičí osoba	104		
3	Závazky - podstatný vliv	105		
4	Závazky ke společníkům, členům družstva a k účastníkům sdružení	106		
5	Závazky k zaměstnancům	107	8 497	8 505
6	Závazky ze sociálního zabezpečení a zdravotního pojištění	108	4 912	4 784
7	Stát - daňové závazky a dotace	109	1 006	1 024
8	Kratkodobé přijaté zálohy	110		33
9	Vydané dluhopisy	111		
10	Dohadné účty pasivní	112	3 285	5 019
11	Jiné závazky	113	897	1 074
B. IV.	Bankovní úvěry a výpomoci (ř. 115 až 117)	114	18 725	28 625
B. IV. 1	Bankovní úvěry dlouhodobé	115	9 325	18 725
2	Bankovní úvěry krátkodobé	116	9 400	9 900
3	Krátkodobé finanční výpomoci	117		
C. I.	Časové rozlišení (ř. 119 + 120)	118	5 446	6 371
C. I. 1	Výdaje příštích období	119	65	595
2	Výnosy příštích období	120	5 381	5 776

Právní forma účetní jednotky :	akciová společnost
Předmět podnikání nebo jiné činnosti :	Silniční motorová doprava osobní, nákladní, provozování trolejbusové dráhy v rámci MHD. Podrobněji je předmět podnikání popsán v příloze k účetní závěrce.

Okamžik sestavení 27.05.11	Podpisový záznam osoby odpovědné za sestavení účetní závěrky 	Podpisový záznam statutárního orgánu nebo fyzické osoby, která je účetní jednotkou 
	 DOPRAVNÍ PODNIK MĚSTA ÚSTÍ NAD LABEM a. s. Revoluční 26, 401 11 Ústí nad Labem IČ: 25013891 DIČ: CZ25013891 -14-	



Zpracováno v souladu s vyhláškou č. 500/2002 Sb. ve znění pozdějších předpisů

VÝKAZ ZISKU A ZTRÁTY

ke dni 31.12.2010

(v celých tisících Kč)

IČ

25 01 38 91

Obchodní firma nebo jiný název účetní jednotky

Dopravní podnik města

Ústí nad Labem, a.s.

Sídlo, bydliště nebo místo podnikání účetní jednotky

Revoluční 26

Ústí nad Labem

401 11

Označení a	TEXT b	Číslo řádku c	Skutečnost v účetním období	
			sledovaném 1	minulém 2
I.	Tržby za prodej zboží	01		
A.	Náklady vynaložené na prodané zboží	02		
+	Obchodní marže (ř. 01-02)	03	0	0
II.	Výkony (ř. 05+06+07)	04	156 557	154 199
II. 1	Tržby za prodej vlastních výrobků a služeb	05	156 557	154 199
2	Změna stavu zásob vlastní činnosti	06		
3	Aktivace	07		7
B.	Výkonová spotřeba (ř. 09+10)	08	143 325	141 787
B. 1	Spotřeba materiálu a energie	09	114 465	111 517
B. 2	Služby	10	28 860	30 270
+	Přidaná hodnota (ř. 03+04-08)	11	13 232	12 412
C.	Osobní náklady	12	180 974	184 669
C. 1	Mzdové náklady	13	131 284	134 541
C. 2	Odměny členům orgánů společnosti a družstva	14	776	970
C. 3	Náklady na sociální zabezpečení a zdravotní pojištění	15	44 481	44 388
C. 4	Sociální náklady	16	4 433	4 770
D.	Dané a poplatky	17	1 161	2 896
E.	Odpisy dlouhodobého nehmotného a hmotného majetku	18	57 968	55 301
III.	Tržby z prodeje dlouhodobého majetku a materiálu (ř. 20+21)	19	488	430
III. 1	Tržby z prodeje dlouhodobého majetku	20	461	147
2	Tržby z prodeje materiálu	21	27	283
F.	Zůstatková cena prodaného dlouhodobého majetku a materiálu (ř. 23+24)	22	22	243
F. 1	Zůstatková cena prodaného dlouhodobého majetku	23		2
F. 2	Prodaný materiál	24	22	241
G.	Změna stavu rezerv a opravných položek v provozní oblasti a komplexních nákladů příštích období	25	11 088	-4 379
IV.	Ostatní provozní výnosy	26	269 571	262 350
H.	Ostatní provozní náklady	27	29 929	34 499
V.	Převod provozních výnosů	28		
I.	Převod provozních nákladů	29		
*	Provozní výsledek hospodaření /(ř.11-12-17-18+19-22-25+26-27+(-28)-(-29)/	30	2 149	1 963



Označení a	TEXT b	Číslo řádku c	Skutečnost v účetním období	
			sledovaném 1	minulém 2
VI	Tržby z prodeje cenných papírů a podílů	31		
J.	Prodané cenné papíry a podíly	32		
VII.	Výnosy z dlouhodobého finančního majetku (ř. 34 + 35 + 36)	33	0	0
VII. 1	Výnosy z podílů v ovládaných a řízených osobách a v účetních jednotkách pod podstatným vlivem	34		
VII. 2	Výnosy z ostatních dlouhodobých cenných papírů a podílů	35		
VII. 3	Výnosy z ostatního dlouhodobého finančního majetku	36		
VIII.	Výnosy z krátkodobého finančního majetku	37		
K.	Náklady z finančního majetku	38		
IX.	Výnosy z přecenění cenných papírů a derivátů	39		
L.	Náklady z přecenění cenných papírů a derivátů	40		
M.	Změna stavu rezerv a opravných položek ve finanční oblasti	41		
X.	Výnosové úroky	42	582	706
N.	Nákladové úroky	43	696	1 375
XI.	Ostatní finanční výnosy	44		
O.	Ostatní finanční náklady	45	365	820
XII.	Převod finančních výnosů	46		
P.	Převod finančních nákladů	47		
*	Finanční výsledek hospodaření <i>/(ř.31-32+33+37-38+39-40-41+42-43+44-45-(-46)+(-47))</i>	48	-479	-1 489
Q.	Daň z příjmů za běžnou činnost (ř. 50 + 51)	49	-7 110	2 967
Q. 1	-splatná	50	1	
Q. 2	-odložená	51	-7 111	2 967
**	Výsledek hospodaření za běžnou činnost (ř. 30 + 48 - 49)	52	8 780	-2 493
XIII.	Mimořádné výnosy	53		
R.	Mimořádné náklady	54		
S.	Daň z příjmů z mimořádné činnosti (ř. 56 + 57)	55	0	0
S. 1	-splatná	56		
S. 2	-odložená	57		
*	Mimořádný výsledek hospodaření (ř. 53 - 54 - 55)	58	0	0
-	Převod podílu na výsledku hospodaření společníkům (+/-)	59		
***	Výsledek hospodaření za účetní období (+/-) (ř. 52 + 58 - 59)	60	8 780	-2 493
****	Výsledek hospodaření před zdaněním (+/-) (ř. 30 + 48 + 53 - 54)	61	1 670	474

Okamžik sestavení 27.5.11	Podpisový záznam osoby odpovědné za sestavení účetní závěrky 	Podpisový záznam statutárního orgánu nebo fyzické osoby, která je účetní jednotkou 
 DOPRAVNÍ PODNIK MĚSTA ÚSTÍ NAD LABEM a. s. Revoluční 26, 401 11 Ústí nad Labem IČ: 25013891		PRIMASKA AUDIT, a.s. AUDITOR - Č. OSVĚDČENÍ 209 KA CR



Příloha k účetní závěrce společnosti k 31. 12. 2010

Dopravní podnik města Ústí nad Labem a.s.
se sídlem Revoluční 26, 401 11 Ústí nad Labem
IČ : 250 13 891
zapsaný v obchodním rejstříku Krajského soudu v Ústí nad Labem, oddíl B, vložka 945

Příloha je zpracována v souladu s vyhláškou 500/2002 Sb., kterou se stanoví obsah účetní závěrky pro podnikatele. Údaje přílohy vycházejí z účetních písemností účetní jednotky (účetní doklady, účetní knihy a ostatní účetní písemnosti) a z dalších podkladů, které má účetní jednotka k dispozici. Hodnotové údaje jsou vykázány v celých tisících Kč, pokud není uvedeno jinak.

Obsah přílohy

1. Obecné údaje

1. Popis účetní jednotky
2. Majetková či smluvní spoluúčast účetní jednotky v jiných společnostech
3. Zaměstnanci společnosti, osobní náklady
4. Výše půjček, úvěrů, poskytnutých záruk a ostatních plnění akcionářům

2. Informace o použitých účetních metodách, obecných účetních zásadách a způsobech oceňování

1. Způsob ocenění majetku
2. Způsob stanovení reprodukční pořizovací ceny
3. Podstatné změny oceňování, odpisování a postupů účtování
4. Opravné položky k majetku
5. Odpisování
6. Způsob stanovení reálné hodnoty

3. Doplnující údaje k Rozvaze a k Výkazu zisku a ztrát

1. Položky významné pro hodnocení majetkové a finanční situace společnosti
2. Pohledávky
3. Vlastní kapitál
4. Závazky
5. Zákonné a ostatní rezervy
6. Výnosy z běžné činnosti v členění na tuzemsko a zahraničí
7. Celkové výdaje vynaložené za účetní období na výzkum a vývoj

4. Významné události, které se staly mezi rozvahovým dnem a okamžikem sestavení účetní závěrky



I. Obecné údaje

1.1. Popis účetní jednotky (I.1)

Obchodní firma : Dopravní podnik města Ústí nad Labem a.s.
Sídlo : Revoluční 26, Ústí nad Labem, PSČ: 401 11
Právní forma : akciová společnost
IČ : 250 13 891

Předmět podnikání :

- provozování trolejbusové dráhy v rámci MHD v Ústí nad Labem
- provozování veřejné drážní osobní trolejbusové dopravy v rámci MHD v Ústí nad Labem
- provozování lanové dráhy „Lanová dráha na Větruši“ na území Statutárního města Ústí nad Labem
- provozování veřejné drážní dopravy na lanové dráze „Lanová dráha na Větruši“ na území Statutárního města Ústí nad Labem
- opravy silničních vozidel
- klempířství a oprava karoserií
- provozování autoškoly
- výroba, instalace a opravy elektrických strojů a přístrojů elektronických a telekomunikačních zařízení
- montáž, opravy, revize a zkoušky vyhrazených elektrických zařízení
- výroba, obchod a služby neuvedené v přílohách 1 až 3 živnostenského zákona
- silniční motorová doprava :
 - nákladní vnitrostátní provozovaná vozidla o největší povolené hmotnosti do 3,5 tuny včetně
 - nákladní vnitrostátní provozovaná vozidla o největší povolené hmotnosti nad 3,5 tuny
 - vnitrostátní příležitostná osobní
 - mezinárodní příležitostná osobní
 - vnitrostátní veřejná linková
 - vnitrostátní zvláštní linková
 - mezinárodní linková
 - mezinárodní kyvadlová

Datum vzniku společnosti: 1.1.1997

Zakladatel a jediný akcionář: Statutární město Ústí nad Labem, se sídlem: Velká Hradební 8,
400 01 Ústí nad Labem, IČ: 00081531

Osoby podílející se na základním kapitálu účetní jednotky více než 20%:

název právnické osoby	sídlo	podíl %
Statutární město Ústí nad Labem	Velká Hradební 8, 400 01 Ústí nad Labem	100

Základní kapitál	Nominální hodnota akcie	Počet akcií	Podíl celkem
675 000 000,- Kč	1 000 000,- Kč	675	675 000 000,- Kč



Změny a dodatky v uplynulém účetním období v obchodním rejstříku :

Změny v představenstvu :

Předseda představenstva: Ing.Libor Turek, Ph.D, r.č.710205/2903
Ústí nad Labem, Lipová 172/4, PSČ 400 10
den vzniku funkce : 1.října 2010

Organizační struktura podniku :

Složení orgánů společnosti:

- Valná hromada (Rada města Ústí nad Labem v působnosti valné hromady společnosti)
- Představenstvo
- Dozorčí rada
- Vedení společnosti

Členové statutárních orgánů společnosti k rozvahovému dni:

Představenstvo společnosti :

Funkce	Příjmení, titul	Jméno
předseda představenstva	Ing. Turek Ph.D	Libor
místopředseda představenstva	Mgr. Fišera	Arno
člen představenstva	Mgr. Kraus	Tomáš
člen představenstva	Ing. Šlejtr	Milan
člen představenstva	MUDr. Indra	Tomáš
člen představenstva	Ing. Mandík	Vít
člen představenstva	MUDr. Vraspiřová	Blanka

Dozorčí rada :

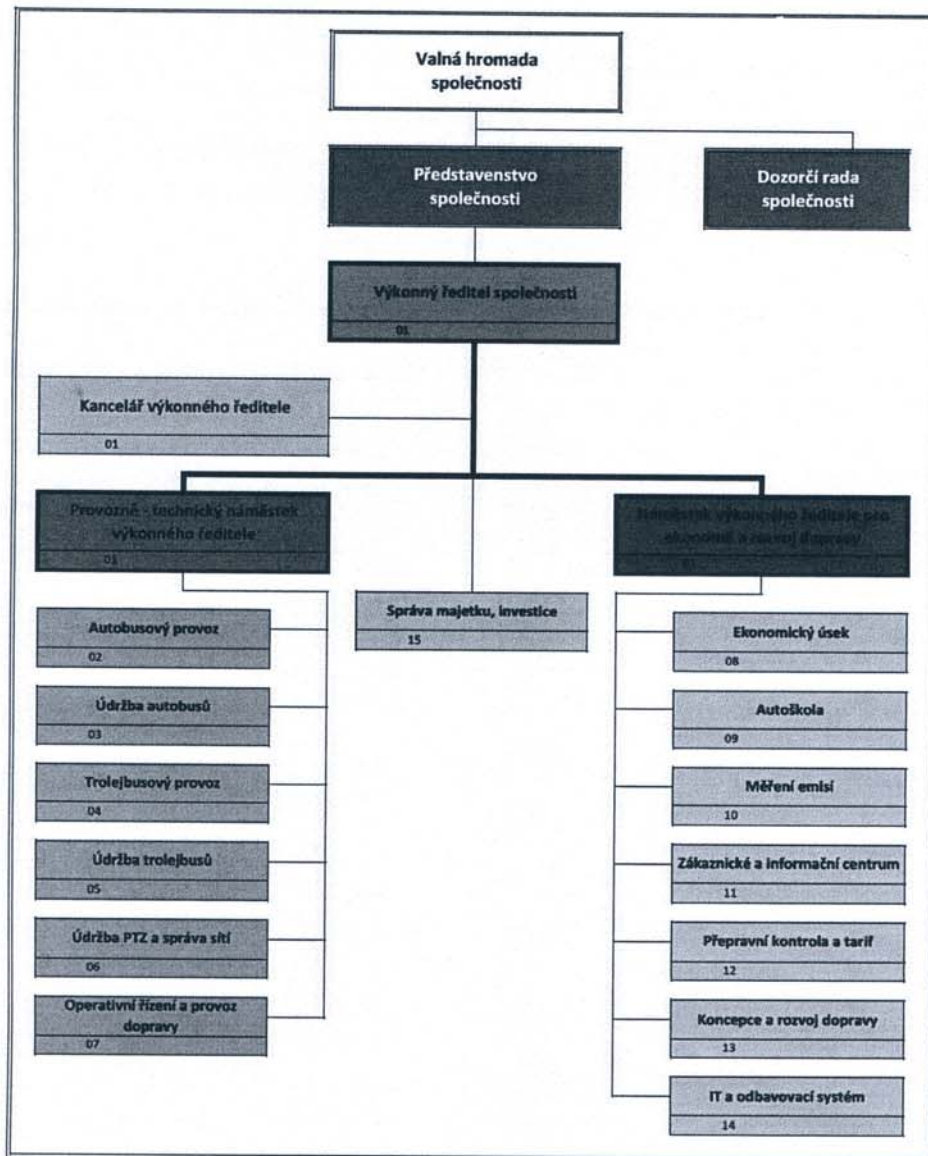
Funkce	Příjmení, titul	Jméno
předseda dozorčí rady	MUDr. Nedvěd	Tomáš
místopředseda dozorčí rady	PaedDr. Krov	Gustav
člen dozorčí rady	Svoboda	Martin
člen dozorčí rady	Dvořák	František
člen dozorčí rady	Bašus	Bohuslav
člen dozorčí rady	Ditrich	Leo

Vedení společnosti :

Funkce	Příjmení, titul	Jméno
výkonný ředitel společnosti	Mgr. Kraus	Tomáš
provozně technický náměstek společnosti	Ing. Šlejtr	Milan
náměstek pro ekonomii a rozvoj dopravy	Ing. Buldra	Vladimír



Schéma organizační struktury:



1.2. Majetková či smluvní spoluúčast účetní jednotky v jiných společnostech (II.2)

Majetková spoluúčast vyšší než 20% : účetní jednotka nemá.

Název společnosti	Sídlo	Výše podílu na základním kapitálu společnosti	Výše vlastního kapitálu společnosti	Výše účetního hospodářského výsledku
-	-	-	-	-



1.3. Zaměstnanci společnosti, osobní náklady (II.3)

	Zaměstnanci celkem (prům. přep. Stav)		Z toho řídicích pracovníků (fyzický stav)	
	Sledované účetní období	Předchozí účetní období	Sledované účetní období	Předchozí účetní období
Průměrný počet zaměstnanců	481,80	492,93	25	20
Mzdové náklady	131.261	134.541	10.617	10.378
Odměny členům statutárních orgánů společnosti	776	970		

1.4. Výše půjček, úvěrů, poskytnutých záruk a ostatních plnění akcionářům (II.4)

Půjčky, úvěry a poskytnuté záruky: nebyly akcionářům poskytnuty.

1.5. Informace o statutárním auditu

Odměna statutárnímu auditorovi za provedení povinného auditu účetní závěrky za rok 2010 činí dle smlouvy 154,8 tis. Kč.



2. Informace o použitých účetních metodách, obecných účetních zásadách a způsobech oceňování (III.)

Předkládaná účetní závěrka společnosti byla zpracována dle zákona č. 563/1991 Sb., o účetnictví v platném znění a na základě vyhlášky 500/2002 Sb., kterou se provádějí některá ustanovení zákona o účetnictví a souvisejících předpisů.

2.1. Způsob ocenění (III.2.1)

2.1.1. Zásoby

Účtování zásob (III.2.1.a)

- prováděno způsobem A evidence zásob

Výdej zásob ze skladu je účtován:

- T v cenách zjištěných váženým aritmetickým průměrem

Ocenění zásob (III.2.1.a) (III.2.3.)

- oceňování zásob vytvořených ve vlastní režii: tyto zásoby účetní jednotka nemá
- oceňování nakupovaných zásob je prováděno ve skutečných pořizovacích cenách zahrnujících:
 - cenu pořízení,
 - vedlejší pořizovací náklady – především:
 - dopravné
 - clo
 - provize

2.1.2. Ocenění dlouhodobého hmotného a nehmotného majetku vytvořeného vlastní činností (III.2.1.b)

- Uvedený DHM byl oceňován vlastními náklady ve složení:
- přímé náklady
 - výrobní režie
 - správní režie

2.2. Způsob stanovení reprodukční pořizovací ceny (III.2.2)

Druh majetku oceněný ve sledovaném účetním období reprodukční pořizovací cenou	Způsob stanovení reprodukční pořizovací ceny
účetní jednotka nemá	-
-	-

2.3. Podstatné změny oceňování, odpisování a postupů účtování (III.2.4)

V roce 2010 nedošlo ke změnám způsobu oceňování.

2.4. Opravné položky k majetku (III.2.5)

Tvorba opravných položek v účetním období 2010 v korunách :

Opravné položky k:	Počáteční stav	Tvorba	Zúčtování	Konečný stav
- zásobám	1.914.207,06	0,00	114.367,35	1.799.839,71
- pohledávkám – zákonné	184.039,80	0,00	163.833,60	20.206,20
- pohledávkám – ostatní (k pohl. Z obch. Styku)	368.079,60	0,00	287.254,80	80.824,80
- pohledávkám – ostatní (k pohl. Za manka a škody)	2.165.544,80	0,00	23.004,00	2.142.540,80
- pohledávkám – ostatní (k pohl. Z přepravní kontroly)	40.614.112,27	11.007.432,38	0,00	51.621.544,65

2.5. Odpisování (III.2.6)

Odpisový plán účetních odpisů dlouhodobého majetku sestavila účetní jednotka v interních směrnících, přičemž vycházela z předpokládané doby životnosti (použitelnosti) zařazovaného majetku odpovídající obvyklým podmínkám jeho užívání. Daňové odpisy nejsou shodné s účetními odpisy.

Daňové odpisy – použita metoda: lineární

Systém odpisování drobného dlouhodobého majetku

Drobný dlouhodobý hmotný majetek v ocenění od 5.000,- Kč do 40.000,- Kč je účtován na účet 022 04 a 022 05 a je odpisován podle předpokládané doby použitelnosti, zpravidla po dobu 4 let.

Drobný hmotný majetek v ocenění do 5 000,- Kč je pořizován jako zásoba a při vyskladnění je účtován do nákladů společnosti na účet 501 13 a nadále veden v operativní evidenci.

3. Doplnující údaje k Rozvaze a k Výkazu zisků a ztrát (IV.)

3.1. Položky významné pro hodnocení majetkové a finanční situace společnosti (IV.1)

3.1.1. Dotace, úvěry, odložená daň

Dotace:

Účetní jednotce bylo ze strany Statutárního města Ústí nad Labem, Ústeckého kraje a měst a obcí zájmové oblasti poskytnuto vyrovnání výsledků hospodaření z plnění závazků veřejné služby v městské autobusové a veřejné drážní dopravě v celkové výši 195.000 tis.Kč, které bylo zaúčtováno do provozních výnosů.

Účetní jednotka čerpala systémovou dotaci Ministerstva dopravy ČR z Programu podpory obnovy vozidel MHD a veřejné linkové autobusové dopravy pro rok 2010 ve výši 5.150 tis. Kč.

Úvěr: Komerční banka, a.s.

V roce 2005 čerpala účetní jednotka střednědobý investiční úvěr ve výši 5 mil. Kč na dofinancování výstavby trolejbusové trati Ústí nad Labem – Vinařská-Božtěšická-Sociální péče. Úvěr byl v průběhu účetního období 2010 splácen v souladu s úvěrovými podmínkami. Celkem bylo za rok 2010 na splátkách uhrazeno 500 tis. Kč. Zůstatek úvěru k 31.12.2010: 0 tis Kč.

Úvěr: Komerční banka, a.s.

V prosinci roku 2007 byl účetní jednotce poskytnut střednědobý investiční úvěr ve výši 40 mil. Kč na dofinancování výstavby trolejbusové trati Ústí nad Labem – Střekov a na pořízení dlouhodobého hmotného majetku (autobusy MHD). K čerpání úvěru dochází od roku 2008. Úvěr byl v průběhu



účetního období 2010 splácen v souladu s úvěrovými podmínkami. Celkem bylo za rok 2010 na splátkách uhrazeno 8.000 tis. Kč. Zůstatek úvěru k 31.12.2010: 16.000 tis Kč. V roce 2011 bude na splátkách uhrazeno 8.000 tis. Kč.

Úvěr: Komerční banka, a.s.

V říjnu roku 2009 byl účetní jednotce poskytnut střednědobý investiční úvěr ve výši 4,125 mil. Kč na pořízení dlouhodobého hmotného majetku (autobusy MHD). K čerpání úvěru dochází od stejného měsíce roku 2009. Úvěr byl v průběhu účetního období 2010 splácen v souladu s úvěrovými podmínkami. Celkem bylo za rok 2010 na splátkách uhrazeno 1.400 tis. Kč. Zůstatek úvěru k 31.12.2010: 2.725 Kč. V roce 2011 bude na splátkách uhrazeno 1.400 tis. Kč.

Odložená daň:

Účetní jednotka v důsledku změny metodiky účtuje od roku 2002 o odložené dani.
Odložený daňový závazek k 31.12 2010

popis přechodného rozdílu	přechodné rozdíly	Odložená daň 19%	pohledávka/závazek
rozdíl zůstatkových cen	125.255.309,00	23.798.508,71	Závazek
Účetní OP k pohledávkám	53.865.116,45	10.234.372,13	Pohledávka
OP k zásobám	1.799.839,71	341.969,54	Pohledávka
rezerva na soudní výlohy	0,00	0,00	
rezerva na opravu na voz.parku	5.010.000,00	951.900,00	pohledávka
rezerva na opravu na nemovitosti	0,00	0,00	
neuplatněná daňová ztráta	0,00	0,00	
nevyužitý odpočet reinv.	0,00	0,00	
nezaplacené smluvní pokuty	51.621.544,65	9.808.093,48	závazek
Celkem	116.201.897,49	22.078.360,52	závazek

odložená daň v roce 2009
odložená daň v roce 2010
účtování rozdílu

29.188.924,94
22.078.360,52
- 7.110.564,42

MD 592 D 481

3.1.2. Hmotný a nehmotný majetek kromě pohledávek (IV.3.1)

T rozpis na hlavní skupiny (třídy) samostatných movitých věcí:

Sledované období		
Majetek	pořizovací cena tis.Kč	oprávky tis.Kč
stroje a zařízení	118.479	71.041
dopravní prostředky	460.065	306.763
inventář	383	182
DDHM	14.654	12.852

Minulé období		
Majetek	pořizovací cena tis.Kč	oprávky tis.Kč
stroje a zařízení	111.852	67.004
dopravní prostředky	410.324	279.577
inventář	564	333
DDHM	14.035	12.640



b) rozpis dlouhodobého nehmotného majetku s odděleným uvedením pořizovací ceny a oprávek k tomuto majetku:

Sledované období		
Majetek	pořizovací cena	oprávky
Software	4.741	4.331

Minulé období		
Majetek	pořizovací cena	oprávky
Software	4.408	4.079

c) dlouhodobý hmotný majetek pořizovaný formou finančního leasingu – účetní jednotka nemá

d) přehled o nejdůležitějších titulech pro přírůstky dlouhodobého majetku

Majetek	Doba odepisování	přírůstek ks	způsob pořízení	poř.cena tis tis. Kč celkem
A-bus SOLARIS U 15	12 let	2	nákup	12.116
A-bus TEDOM	12 let	5	nákup	22.327
T-Bus Škoda 15	6 let	2	nákup	10.084

e) souhrnná výše majetku neuvedená v rozvaze – předměty dlouhodobé spotřeby vedené v operativní evidenci a v podrozvahové evidenci

Majetek	způsob pořízení	poř.cena tis Kč
drobný DHM v ocenění do 5000,- Kč vedený v operativní evidenci	Nákup	530
Majetek, na který byla poskytnuta dotace ve výši 100 % pořizovací ceny	-	0

f) rozpis hmotného majetku, který je zatížen zástavním právem

Účetní jednotka má realizováno zástavní právo k nemovitostem ve prospěch Komerční banky, a.s., IČ: 45317054 k zajištění úvěru ve výši 40 mil. Kč poskytnutého bankou účetní jednotce v roce 2007. Rozpis majetku zatíženého zástavním právem je součástí účetní dokumentace.

g) přehled o majetku, jehož tržní ocenění je výrazně vyšší než jeho ocenění v účetnictví

– účetní jednotka nemá

h) ostatní informace

Je evidována nedokončená investice v celkové výši 21.749.650,51,- Kč. Jedná se o investici, kdy doposud nebyly vyjasněny vztahy týkající se finančního plnění a vlastnictví investice. Snahou naší a.s. je, přestože se jedná o vyvolanou investici, uplatnit finanční plnění na majiteli komunikací, tedy Magistrátu města – odboru dopravy. V současnosti probíhají jednání za účelem vyjasnění těchto vztahů.



3.2. Pohledávky (IV.3.2)

2.1. Pohledávky z obchodního styku po lhůtě splatnosti (IV.3.2.a)

ROZBOR POHLEDÁVEK
v tis .Kč

K datu 31.12.2010	KD pohledávky z OS (brutto)	podíl (v %)	minulé období (k datu 31.12.2009)	podíl (v %)
Pohledávky z OS celkem	2.642	100	3.499	100
- do lhůty splatnosti	2.203	83	2.144	61
- po lhůtě splatnosti celkem	439	17	1.355	39
- po lhůtě splatnosti do 30 dnů	30	1	34	1
- po lhůtě splatnosti 31 až 90 dnů	0	0	191	6
- po lhůtě splatnosti 91 až 365 dnů	308	12	210	6
- po lhůtě splatnosti nad 365 dnů	101	4	920	26

K datu 31.12.2010	OP k pohledávkám z OS (brutto)	podíl (v %)	minulé období (k datu 31.12.2009)	podíl (v %)
Opravné položky k pohledávkám celkem	55.666	100	45.246	100
OP k pohledávkách - zákonná	20	0,03	184	0,40
OP k zásobám	1.800	3,23	1.914	4,23
OP k pohledávkám - ostatní z OS	81	0,14	368	0,82
OP k pohledávkám -statní - za manka a škody	2.143	3,85	2.166	4,79
OP k pohledávkám z přepravní kontroly	51.622	92,75	40.614	89,76

2.2. Údaje o pohledávkách k podnikům ve skupině (IV.3.2.b)

– účetní jednotka nemá

2.3. Údaje o pohledávkách a závazcích z titulu uplatnění zástavního a zajišťovacího práva (IV.3.2.c)

– účetní jednotka nemá

3.3. Základní kapitál, vlastní kapitál (IV.3.3)

Beze změn.

3.4. Závazky (IV.3.4)

a) Závazky po lhůtě splatnosti (IV.3.4.)



ROZBOR ZÁVAZKŮ

v tis. Kč

K datu 31.12.2010	KD závazky z OS	podíl (v %)	minulé období (k datu 31.12.2009)	podíl (v %)
Závazky z OS celkem	13.975	100	10.082	100
- do lhůty splatnosti	13.482	96	9.514	94
- po lhůtě splatnosti celkem	493	4	568	6
- po lhůtě splatnosti do 30 dnů	27	1	224	2
- po lhůtě splatnosti 31 až 90 dnů	319	2	0	0
- po lhůtě splatnosti 91 až 365 dnů	1	0	319	3
- po lhůtě splatnosti nad 365 dnů	146	1	25	1

b) **Závazky vůči OSSZ a ZP:** K 31.12.2010 jsou evidovány závazky ve výši 3.422 tis. Kč vůči Okresní správě sociálního zabezpečení, ve výši 1.491 tis. Kč vůči zdravotní pojišťovně a ve výši 991 tis. Kč vůči Finančnímu úřadu. Tyto závazky jsou splatné v lednu 2011 a byly také v tomto účetním období uhrazeny.

c) **Závazky k podnikům ve skupině:** účetní jednotka nemá

cd **Závazky kryté podle zástavního práva:** účetní jednotka nemá

e) **Závazky (nepeněžní i peněžní) nevyúčtované v účetnictví a neuvedené v rozvaze, např. záruky přijaté za jiný podnik z titulu bankovního úvěru nebo směnečného práva, pokud nebyly proúčtovány ve formě účetních rezerv:** účetní jednotka nemá

3.5. Zákonné a ostatní rezervy (IV.3.5.)

Zákonné rezervy účetní jednotka nevytvářela.

Ostatní rezervy: účetní jednotka v roce 2010 vytvořila rezervy na opravy hmotného majetku v následující výši :

Tvorba rezervy – účet 459 01	Částka tis. Kč
rezerva na opravu trakčního vedení	2.200
rezerva na opravu vozového parku MHD – autobusy	3.900
Vytvořené rezervy celkem	5.010

3.6. Výnosy z běžné činnosti v členění na tuzemsko a zahraničí (IV.3.6.)

činnost	částka tis. Kč
tuzemská	427.190
zahraniční	-

3.7. Celkové výdaje vynaložené za účetní období na výzkum a vývoj (IV.3.7.)

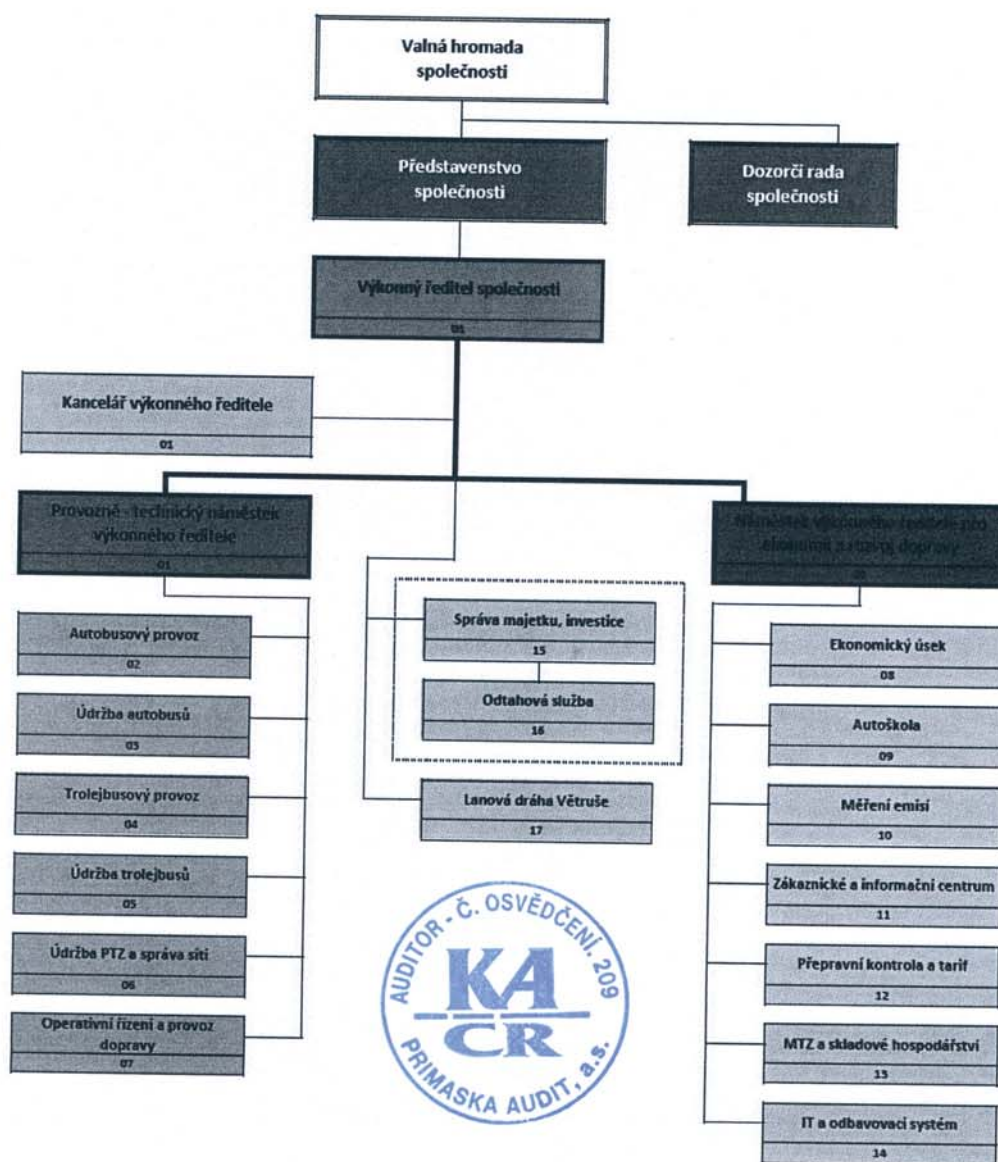
účetní jednotka nemá





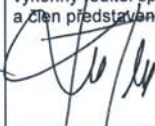
4. Významné události, které se staly mezi rozvahovým dnem a okamžikem sestavení účetní závěrky (V.)

Od 1.1.2011 přešla společnost na novou organizační strukturu. Jedná se pouze o změny kosmetického charakteru související s novými hospodářskými činnostmi nebo optimalizací vnitřních procesů.

Organizační struktura platná od 1.1.2011 :



Příloha k účetní závěrce
k 31.12. 2010

Sestaveno dne:	Sestavil (jméno a podpis):	Osoba odpovědná za účetní závěrku (jméno a podpis):	Podpis statutárního zástupce:
27.5.2011	Doležalová Hana 	Ing. Vladimír Buldra 	Mgr. Tomáš Kraus výkonný ředitel společnosti a člen představenstva 

DOPRAVNÍ PODNIK MĚSTA
ÚSTÍ NAD LABEM a. s.
Revoluční 26, 401 11 Ústí nad Labem
IČ: 25013891 DIČ: CZ25013891
-14-



Zpracováno v souladu s vyhláškou č.
500/2002 Sb.

PŘEHLED O PENĚŽNÍCH TOCÍCH

(výkaz cash-flow)

ke dni 31.12.2010

(v celých tisících Kč)

IČ

25 01 38 91

Obchodní firma nebo jiný název
účetní jednotky

Dopravní podnik města

Ústí nad Labem, a.s.

Sídlo, bydliště nebo místo
podnikání účetní jednotky

Revoluční 26

Ústí nad Labem

401 11

P. Stav peněžních prostředků a peněžních ekvivalentů na začátku účetního období		64 417
Peněžní toky z hlavní výdělečné činnosti (provozní činnost)		
Z.	Účetní zisk nebo ztráta z běžné činnosti před zdaněním	1 670
A. 1	Úpravy o nepeněžní operace	58 581
A. 1 1	Odpisy stálých aktiv a umořování opravné položky k nabytému majetku	57 968
A. 1 2	Změna stavu opravných položek, rezerv	960
A. 1 3	Zisk z prodeje stálých aktiv	-461
A. 1 4	Výnosy z dividend a podílů na zisku	
A. 1 5	Vyúčtované nákladové úroky s výjimkou kapitalizovaných a vyúčtované výnosové úroky	114
A. 1 6	Případné úpravy o ostatní nepeněžní operace	
A. *	Čistý peněžní tok z prov. činnosti před zdaněním, změnami prac. kapitálu a mim.položkami	60 251
A. 2	Změny stavu nepeněžních složek pracovního kapitálu	-12 821
A. 2 1	Změna stavu pohledávek z provozní činnosti, přechodných účtů aktiv	-2 390
A. 2 2	Změna stavu krátkodobých závazků z provozní činnosti, přechodných účtů pasiv	-8 740
A. 2 3	Změna stavu zásob	-1 691
A. 2 4	Změna stavu krátkodobého finančního majetku nespádajícího do peněžních prostř. a ekvivalentů	
A. **	Čistý peněžní tok z provozní činnosti před zdaněním a mimořádnými položkami	47 430
A. 3	Vyplacené úroky s výjimkou kapitalizovaných	-696
A. 4	Přijaté úroky	582
A. 5	Zaplacená daň z příjmů za běžnou činnost a doměrky daně za minulá období	7 110
A. 6	Příjmy a výdaje spojené s mimořádným hospodářským výsledkem včetně daně z příjmů	
A. ***	Čistý peněžní tok z provozní činnosti	54 428
Peněžní toky z investiční činnosti		
B. 1	Výdaje spojené s nabytím stálých aktiv	-63 163
B. 2	Příjmy z prodeje stálých aktiv	461
B. 3	Půjčky a úvěry spřízněným osobám	
B. ***	Čistý peněžní tok vztahující se k investiční činnosti	-62 702
Peněžní toky z finančních činností		
C. 1	Dopady změn dlouhodobých, resp. krátkodobých závazků	-7 111
C. 2	Dopady změn vlastního kapitálu na peněžní prostředky a ekvivalenty	-267
C. 2 1	Zvýšení peněžních prostředků z důvodů zvýšení základního kapitálu, emisního ážia atd.	
C. 2 2	Vyplacení podílů na vlastním jmění společníkům	
C. 2 3	Další vklady peněžních prostředků společníků a akcionářů	
C. 2 4	Úhrada ztráty společníky	
C. 2 5	Přímé platby na vrub fondů	-267
C. 2 6	Vyplacené dividendy nebo podíly na zisku včetně zaplacené daně	
C. ***	Čistý peněžní tok vztahující se k finanční činnosti	-7 378
F.	Čisté zvýšení resp. snížení peněžních prostředků	-15 654
R. Stav peněžních prostředků a pen. ekvivalentů na konci účetního období		48 763

Okamžik sestavení	Podpisový záznam osoby odpovědné za sestavení účetní závěrky	Podpisový záznam statutárního orgánu nebo fyzické osoby, která sestaví účetní jednotkou
27.5.11		
	ÚSTÍ NAD LABEM Revoluční 26, 401 11 IČ: 25013891	Ústí nad Labem Revoluční 26, 401 11 IČ: CZ25013891



Zpracováno v souladu s
vyhláškou č. 500/2002 Sb.

PŘEHLED O ZMĚNÁCH VLASTNÍHO KAPITÁLU

ke dni 31.12.2010
(v celých tisících Kč)

IČ

25 01 38 91

Obchodní firma nebo jiný název
účetní jednotky

Dopravní podnik města

Ústí nad Labem, a.s.

Sídlo, bydliště nebo místo
podnikání účetní jednotky

Revoluční 26

Ústí nad Labem

401 11

	Počáteční zůstatek	Zvýšení	Snížení	Konečný zůstatek
A. Základní kapitál zapsaný v obchodním rejstříku	675 000			675 000
B. Základní kapitál nezapsaný v obchodním rejstříku				
C. Součet A +/- B	675 000	XX	XX	XX
D. Vlastní akcie a vlastní obchodní podíly				
* Součet A +/- B +/- D	XX	XX	XX	675 000
E. Emisní ážio				
F. Rezervní fondy	128 213			128 213
G. Ostatní fondy ze zisku	7 435	28	269	7 194
H. Kapitálové fondy	34 700	4 253	4 279	34 674
I. Rozdíly z přecenění nezahrnuté do hospodářského výsledku				
J. Zisk minulých účetních období				
K. Ztráta minulých účetních období	-48 458			-48 458
L. Zisk/ztráta za účetní období po zdanění	XX	8 780	XX	8 780
* Celkem	796 890	13 061	4 548	805 403

Okamžik sestavení

27.5.11

Podpisový záznam osoby odpovědné za sestavení účetní
závěrky

DOPRAVNÍ PODNIK MĚSTA
ÚSTÍ NAD LABEM a. s.
Revoluční 26, 401 11 Ústí nad Labem
IČ: 25013891 DIČ: CZ25013891

-14-

Podpisový záznam statutárního orgánu nebo fyzické
osoby, která je účetní jednotkou



IX. Základní kontakty



DOPRAVNÍ PODNIK

města Ústí nad Labem a.s.



Dopravní podnik města Ústí nad Labem a.s.

Kontaktní adresa: Revoluční 26
401 11 Ústí nad Labem

Doručovací adresa: Jateční 426
400 19 Ústí nad Labem

Telefon: 475 652 201
(sekretariát výkonného ředitele společnosti)

Fax: 475 652 292

Zákaznické a informační centrum, dopravní dispečink

Zákaznické a informační centrum

Kontaktní adresa: Revoluční 26
401 11 Ústí nad Labem

Telefon: 475 258 111
475 258 176

E-mail: info@dpmul.cz

Otevírací doba: pondělí – pátek:
7:00 - 11:00 11:30 - 15:00

Bezplatná infolinka: 800 100 613

Dopravní dispečink

Telefon: 475 211 547

Vozovny Dopravního podniku města Ústí nad Labem a.s.

Autobusová vozovna Předlice

Kontaktní adresa: Jateční 426
400 19 Ústí nad Labem

Telefon: 475 652 201

Trolejbusová vozovna Všebořice

Kontaktní adresa: Masarykova 58
400 10 Ústí nad Labem

Telefon: 475 668 011





DOPRAVNÍ PODNIK

města Ústí nad Labem a.s.

Dopravní podnik města Ústí nad Labem a.s.

Kontaktní adresa: Revoluční 26
401 11 Ústí nad Labem

Doručovací adresa: Jateční 426
400 19 Ústí nad Labem

Telefon: 475 652 201
(sekretariát výkonného ředitele společnosti)

Fax: 475 652 292

